

Občina Moravče
Vegova ulica 9
1251 Moravče



**PREDLOG OBČINSKEGA DELNEGA N A Č R T A ZAŠČITE IN REŠEVANJA
OB POJAVU EPIDEMIJE OZIROMA PANDEMIJE NALEZLJIVE BOLEZNI PRI
LJUDEH
VERZIJA: 1.0**

| | ORGAN | DATUM | PODPIS |
|---------|--|------------|------------------------------------|
| Izdelal | ZAME s.p. | | _____ |
| Odobril | POVELJNIK CIVILNE ZAŠČITE OBČINE MORAVČE | 21.09.2020 | Darko VAVPETIČ _____ |
| Sprejel | ŽUPAN OBČINE MORAVČE | 21.09.2020 | Dr.Milan BALAŽIČ _____ _____ |
| Skrbnik | OBČINA MORAVČE | 21.09.2020 | _____ |

Številka: 846-0009/2020

Datum: 21.09.2020

Občinski delni načrt zaščite in reševanja ob pojavu epidemije oziroma pandemije nalezljive bolezni pri ljudeh

Kazalo vsebine

| | |
|--|----|
| 1 POJAV NALEZLJIVIH BOLEZNI PRI LJUDEH..... | 4 |
| 1.1 Uvod..... | 4 |
| 1.2 Vrsta, oblika in značilnosti nalezljivih bolezni..... | 4 |
| 1.3 Viri in poti širjenja nalezljivih bolezni pri ljudeh..... | 5 |
| 1.5 Verjetnost nastanka verižnih nesreč..... | 7 |
| 2 Obseg načrtovanja | 10 |
| 2.1 Ogroženost občine Moravče | 10 |
| 3 ZAMISEL IZVAJANJA ZAŠČITE, REŠEVANJA IN POMOČI | 14 |
| 3.1 Temeljne podmene načrta..... | 14 |
| 3.2 Zamisel izvedbe zaščite, reševanja in pomoči | 14 |
| 3.2.1 Koncept odziva ob pojavu epidemije oziroma pandemije nalezljive bolezni pri ljudeh | 14 |
| 3.3 Uporaba načrta..... | 17 |
| 4 OPAZOVANJE, OBVEŠČANJE IN ALARMIRANJE | 18 |
| 4.1 Opazovanje in spremljanje širjenja nalezljivih bolezni pri ljudeh..... | 18 |
| 4.2 Obveščanje pristojnih organov in služb | 18 |
| 4.3 Obveščanje splošne javnosti | 19 |
| 4.4 Obveščanje prebivalcev na okuženem in ogroženem območju | 20 |
| 5 POTREBNE SILE IN SREDSTVA ZA IZVAJANJE ZAŠČITNIH UKREPOV IN NALOG ZRP TER UPRAVLJANJE IN VODENJE | 21 |
| 5.1 Potrebne sile in sredstva za izvajanje zaščitnih ukrepov in nalog ZRP | 21 |
| 5.1.1 Sile za izvajanje načrta..... | 21 |
| 5.1.2 Sile za ZRP (poklicne, prostovoljne, dolžnostne): | 21 |
| 5.2 Materialno-tehnična sredstva za izvajanje načrta | 24 |
| 5.3 Predvidena finančna sredstva za izvajanje načrta..... | 24 |
| 5.4 Aktiviranje sil in sredstev za ZRP v občini Moravče | 25 |
| 5.4.1 Aktiviranje občinskih sil za ZRP..... | 25 |
| 5.5 Aktiviranje sredstev pomoči | 25 |
| 5.6 Upravljanje in vodenje za izvajanje zaščitnih ukrepov in nalog ZRP | 26 |
| 5.6.1 Župan | 26 |
| 5.6.2 Občinska uprava | 26 |
| 5.6.3 Poveljnik CZ občine Moravče..... | 26 |
| 5.6.4 Skrbnik načrtov skupaj z zunanjimi sodelavci občine..... | 27 |
| 5.6.5 Policijska postaja Domžale | 27 |
| 5.6.6 Nacionalni inštitut za javno zdravje, OE Ljubljana..... | 28 |

Občinski delni načrt zaščite in reševanja ob pojavu epidemije oziroma pandemije nalezljive bolezni pri ljudeh

| | |
|---|-----------|
| 5.6.7 Nacionalni laboratorij za zdravje, okolje in hrano, Ljubljana | 28 |
| 5.6.9 Uprava RS za varno hrano, veterinarstvo in varstvo rastlin, OU Ljubljana | 29 |
| 5.6.10 Javna gasilska služba (PGD) | 29 |
| 5.6.11 Nevladne in druge organizacije | 29 |
| 5.6.12 Enote in službe, ki jih organizirajo državni organi..... | 30 |
| 5.7 Operativno vodenje | 31 |
| 6 ZAŠČITNI UKREPI TER NALOGE ZAŠČITE, REŠEVANJA IN POMOČI..... | 32 |
| 6.1 Splošni in posebni zdravstveni ter drugi posebni ukrepi za preprečevanje in obvladovanje nalezljivih bolezni pri ljudeh | 32 |
| 6.2 Zaščitni ukrepi in naloge zaščite, reševanja in pomoči | 35 |
| 6.2.1 Prostorski, urbanistični, gradbeni in drugi tehnični ukrepi | 35 |
| 6.2.2. Biološka zaščita | 38 |
| 6.2.3 Prva pomoč in nujna medicinska pomoč | 39 |
| 6.2.4 Pomoč ogroženim in prizadetim prebivalcem..... | 41 |
| 6.2.5 Zagotavljanje osnovnih pogojev za življenje | 44 |
| 7 OSEBNA IN VZAJEMNA ZAŠČITA..... | 47 |
| 8 RAZLAGA POJMOV IN OKRAJŠAV | 49 |
| 8.1 Pomen pojmov | 49 |
| 8.2 Razlaga okrajšav | 49 |
| 9 PRILOGE IN DODATKI | 51 |
| 9.1 Skupne priloge | 51 |
| 9.2 Posebne priloge | 52 |
| 9.3 Skupni dodatki | 52 |
| 9.4 Posebni dodatki..... | 52 |

1 POJAV NALEZLJIVIH BOLEZNI PRI LJUDEH

1.1 Uvod

Občinski delni načrt zaščite in reševanja ob pojavu epidemije oziroma pandemije nalezljive bolezni pri ljudeh, verzija 1.0 je izdelan na podlagi izkušenj, ki jih je Republika Slovenija, ljubljanska regija in občina Moravče pridobila v času epidemije COVID-19 (marec - maj 2020).

Občinski načrt zaščite in reševanja ob pojavu nalezljivih bolezni pri ljudeh je izdelan za primer razglasitve epidemije ali pandemije posamezne nalezljive bolezni pri ljudeh, ko je treba poleg služb v zdravstveni dejavnosti in drugih služb uporabiti tudi občinske sile in sredstva za ZRP. V delnem načrtu zaščite in reševanja ob pojavu epidemije oziroma pandemije nalezljivih bolezni pri ljudeh je podrobneje razdelana zamisel izvajanja zaščite, reševanja in pomoči, način opazovanja, obveščanja in alarmiranja, potrebne sile in sredstva za izvajanje zaščite, reševanja in pomoči, upravljanje in vodenje, izvajanje zaščitnih ukrepov in nalog ter osebna in vzajemna zaščita.

Občinski načrt zaščite in reševanja je usklajen z Regijskim načrtom zaščite in reševanja ob pojavu nalezljivih bolezni pri ljudeh (8421-29/2017-10 – DGZR, sprejet 8.9.2020) in skladno s splošno zakonodajo.

Epidemijo nalezljive bolezni razglasi minister, pristojen za zdravje. Pandemijo nalezljive bolezni razglasi Svetovna zdravstvena organizacija.

1.2 Vrsta, oblika in značilnosti nalezljivih bolezni

Nalezljive bolezni v Sloveniji zavzemajo pomembno mesto med akutnimi nevarnostmi za zdravje prebivalstva. Poleg nalezljivih bolezni, ki so razmeroma dobro znane že stoletja, se pojavljajo nove in porajajo že znane v novi, spremenjeni in nevarnejši obliki. Preučevanja kažejo, da bodo nalezljive bolezni stalne spremljevalke človeštva tudi v prihodnosti.

Nalezljive bolezni povzročajo patogeni organizmi, kot so bakterije, virusi, zajedavci, glive in plesni. Povzročajo nastanek in razvoj bolezni pri živalih in človeku. Nalezljive bolezni se prenašajo po zraku, s hrano in vodo ter z neposrednim stikom ali posredno, prek predmetov in površin. Prenašajo se s človeka na človeka ali z živali na človeka. Nalezljiva bolezen je posledica interakcije med biološkim agensom, gostiteljem in okoljem. Pogoji za začetek procesa so ustrezna izpostavljenost kužnemu agensu, skupek dejavnikov v okolju, ki omogočajo razvoj bolezni in sprejemljiv gostitelj. Možnosti, da se nalezljiva bolezen širi v populaciji, so odvisne od verjetnosti prenosa med okuženo in dovzetno osebo, frekvence stikov v populaciji, od trajanja infektivnosti in deleža oseb v populaciji, ki so še imune oziroma neodzivne na okužbo.

Ločimo med okužbo in boleznijo.

Okužba je posledica stika občutljivega gostitelja z morebitnim patogenim mikroorganizmom. Vir za večino okužb človeka je drug človek pa tudi živali in neživo okolje. To pomeni, da je izpostavljenost občutljivega posameznika okuženemu človeku ali živali oziroma okolju najpomembnejši dejavnik za pojav okužbe.

Občinski delni načrt zaščite in reševanja ob pojavu epidemije oziroma pandemije nalezljive bolezni pri ljudeh

Bolezen je eden izmed mogočih izidov okužbe, njen razvoj pa je odvisen tako od virulence agensa kot od dovzetnosti gostitelja (Regijski načrt zaščite in reševanja ob pojavu epidemije/pandemije nalezljive bolezni pri ljudeh v ljubljanski regiji¹).

1.3 Viri in poti širjenja nalezljivih bolezni pri ljudeh

Nalezljive bolezni se širijo, kadar obstajajo pogoji za prenos mikroorganizma in se okužba lahko prenaša na dovzetne osebe. Okužbe se lahko pojavljajo množično, in sicer v obliki izbruhov, kopičenj, epidemij oziroma tudi pandemij.

Izbruh je pojav več primerov nalezljive bolezni kot pričakovano na določenem območju, v določenem časovnem obdobju in v določeni skupini ljudi.

Epidemija nalezljive bolezni je pojav nalezljive bolezni, ki po času in kraju nastanka ter številu prizadetih oseb presega običajno stanje in je zato potrebno takojšnje ukrepanje.

Pandemija je pojav posamezne nalezljive bolezni, ki se v obliki epidemij pojavlja v več regijah, državah in celinah. Pandemija se pojavi, ko povzročitelj nalezljive bolezni, ki je do tedaj krožil med prebivalstvom, postane sposoben okužiti veliko število ljudi, se širiti med ljudmi zaradi nizke ali neobstoječe odpornosti in povzroči bolezen pri večini okuženih.

Vir okužbe je oseba ali žival, iz katere kužni agens pride neposredno ali posredno na gostitelja.

Poti prenosa nalezljive bolezni

Nalezljive bolezni se lahko prenašajo:

- z neposrednim prenosom: neposredni stik (spolno prenesene bolezni, influenza), kapljični prenos (meningokok, ošpice) in prenos iz matere na plod,
- s posrednim prenosom po zraku: prašni delci (ošpice), z okuženo vodo in hrano (hepatitis A), ob stiku s predmeti ter z vektorji oziroma prenašalci (klopi, komarji).

Skupine bolezni glede na povzročitelja in najverjetnejšo pot prenosa

Glede na povzročitelja in najverjetnejšo pot prenosa se nalezljive bolezni delijo v naslednje skupine:

- **črevesne** (nalezljive driske, griža, hepatitis (nalezljiva zlatenica), trebušni tifus, paratifus, otroška paraliza, kolera in okužbe s črevesnimi zajedavci)
- **respiratorne** (angina, gripa, pljučnica, tuberkuloza, meningitis, škrlatinka, ošpice, mumps, rdečke, norice, oslovski kašelj in davica),
- **zoonoze** (steklina, mikrosporija, bolezni, ki jih povzročajo zajedavci (toksokarija, trakuljavost) slinavka, vranični prisad, salmoneloza, kampilobakterioza in jersinioza),
- **bolezni kože in sluznic** (garje, herpes, gnojne okužbe kože ter glivične okužbe kože in nohtov, sifilis, gonoreja, aids, klamidoze, hepatitis B in C),

¹ Regijski načrt zaščite in reševanja ob pojavu epidemije/pandemije nalezljive bolezni pri ljudeh v ljubljanski regiji. 8421-29/2017-10 – DGZR, sprejet 8.9.2020.

Občinski delni načrt zaščite in reševanja ob pojavu epidemije oziroma pandemije nalezljive bolezni pri ljudeh

- **transmisivne** (pegavica, povratna mrzlica, rumena mrzlica, denga, malarija, borelioza in klopni meningoencefalitis),
- **bolezni, ki se prenašajo s krvjo** (aids, hepatitis B in hepatitis C).

1.4 Možen potek in pričakovan obseg pojavljanja nalezljivih bolezni pri ljudeh

Nalezljive bolezni, ki se lahko pojavijo kot posamezni primeri ali v obliki izbruhov, so:

- driska, in sicer različnih povzročiteljev (bakterije, virusi, paraziti), zlasti pri ranljivi populaciji (otroci, ostareli, vojaki, turisti, zdravstveno osebje),
- okužbe s hrano in vodo,
- zoonoze,
- legioneloza (hoteli, razpršilci vode, klimatski stolpi, vodometi, bolnišnično okolje),
- oslovski kašelj, norice, ošpice in mumps, meningitis, borelioza,
- stafilokokne okužbe (domače in bolnišnično okolje, oddelki za novorojenčke ter kirurški oddelki),
- streptokokne okužbe – angina (otroci, v vojašnicah in bolnišnicah),
- okužbe, ki jih povzročajo virusi influence, respiratorni sincicijski virus in drugi povzročitelji akutnih okužb dihal.

Število zbolelih je odvisno od številnih dejavnikov, med njimi od vrste mikroba, deleža neimunih prebivalcev, načina širjenja bolezni itn.

Pričakujemo lahko predvsem:

- **pojav nalezljivih bolezni pri ljudeh (epidemija ali pandemija) večjega obsega:**
V današnjem času se človeštvo spopada s porajajočimi se nalezljivimi boleznimi, katerih incidenca narašča ali pa predstavlja tveganje za porast bolezni v prihodnje. To so nove bolezni, ki jih povzročajo novoodkriti mikroorganizmi (SARS, ebola, novi koronavirus (SARS, CoV, MERS-CoV), nove nalezljive bolezni, ki nastanejo zaradi spremembe poznanih mikrobov (pandemska influenza AH1N1 iz leta 2009, aviarna influenza AH7N9), znane nalezljive bolezni, ki se širijo na nova zemljepisna območja (denga, West Nile (virus zahodnega Nila), čikungunja), že znane bolezni, ki postanejo ponovno problem zaradi odpornosti na zdravila (tuberkuloza, meningokokni meningitis), bolezni, ki so povezane z zaužitjem hrane, bolezni, ki so povezane s preskrbo z nekakovostno pitno vodo, ali bolezni, ki se znova pojavijo zaradi prenehanja izvajanja javnozdravstvenih ukrepov (bolezni, proti katerim cepimo, na primer ošpice in otroška paraliza). Posebno vrsto nevarnosti predstavlja namerno oziroma nenamerno širjenje bioloških agensov (antraks, koze itn.).

Pojav epidemije oziroma pandemije nalezljive bolezni pri ljudeh ni le pomembna javnozdravstvena težava, temveč tudi širša družbena težava, v izjemno veliki

Občinski delni načrt zaščite in reševanja ob pojavu epidemije oziroma pandemije nalezljive bolezni pri ljudeh

razsežnosti pojava pandemije namreč lahko zbolijo 25 – 45 odstotkov populacije. Množični izbruh nalezljive bolezni lahko spremlja tudi visoka stopnja umrljivosti.

➤ **pojav nalezljivih bolezni pri ljudeh (izbruh ali epidemijo) kot posledico naravne ali druge nesreče:**

Ob naravnih in drugih nesrečah se lahko zelo hitro poslabšajo osnovne življenjske razmere, zato je posledično višje tveganje za pojav in širjenje nalezljivih bolezni pri ljudeh predvsem ob potresih, poplavih, nevarnih boleznih pri živalih, nesrečah z nevarnimi snovmi, terorističnih napadih... Ob tovrstnih nesrečah poteka ukrepanje skladno z načrti zaščite in reševanja glede na nesrečo, glede na razmere (potres, poplava). V primeru sočasnega pojava nalezljive bolezni pa aktivnosti odziva na nalezljivo bolezen vodi in usklajuje minister pristojen za zdravje.

Zagotavljanje varnosti živil v RS določata zakonodaja Unije – Uredba (ES) št. 178/2002 ter uredbe s področja higiene živil ter nacionalna zakonodaja. Uprava RS za varno hrano, veterinarstvo in varstvo rastlin je v sodelovanju z Ministrstvom za zdravje in NIJZ pripravila Načrt ukrepov za obvladovanje nenavadnih dogodkov, povezanih s hrano oziroma krmo. Dokument opredeljuje postopke sodelovanja vseh pristojnih organov na področju varne hrane in krme ter javnega zdravja, še posebej epidemiološke službe, pri identifikaciji tveganj in obvladovanju nenavadnih dogodkov, ki predstavljajo tveganje za zdravje ljudi.

1.5 Verjetnost nastanka verižnih nesreč

Nalezljive bolezni pri ljudeh niso le pomembna javnozdravstvena težava, temveč tudi širša družbena težava, zaradi katere lahko pride do okrnitve izvajanja javnih in za javnost pomembnih storitev, nad raven običajne zmogljivosti zdravstva se lahko poveča število hospitaliziranih, vključno s številom hospitaliziranih na intenzivnih oddelkih ter umrljivost prebivalcev. Pojav nalezljivih bolezni lahko povzroči večjo odsotnost od pouka, z dela in v transportnem sistemu ter drugih službah, na primer v zdravstvu, šolstvu, policiji, vojski, socialnem varstvu, preskrbi s hrano in drugih javnih in za javnost pomembnih storitvah, gospodarstvu, kar ima lahko velik vpliv na vsakdanje življenje in poslovanje ter na nacionalno in globalno ekonomijo. V času pojavljanja nalezljivih bolezni se zelo povečajo obiski v zdravstvenih ambulantah in potrebe po sprejemu v bolnišnice.

Delovanje celotnega zdravstvenega sistema bo močno oteženo, saj se lahko pričakuje tudi večja obolevnost med zaposlenimi v zdravstvenem sistemu, povečajo se tudi potrebe po socialnovarstvenih storitvah na domu in v institucionalnem varstvu.

V občini Moravče se lahko ob naravnih in drugih nesrečah zelo hitro poslabšajo osnovne življenjske razmere, zato je tveganje za pojav in širjenje nalezljivih bolezni pri ljudeh predvsem ob:

- potresu z močnimi poškodbami ali močnejšemu (intenzitete VIII EMS ali več) – območje večje potresne nevarnosti in tudi ogroženosti poteka po osrednjem delu

Občinski delni načrt zaščite in reševanja ob pojavu epidemije oziroma pandemije nalezljive bolezni pri ljudeh

Slovenije od severozahoda prek osrednjega dela države proti jugovzhodu države. Občina Moravče je zaradi potresa zelo ogrožena, saj se vsi prebivalci (4767) nahajajo na območju VIII EMS.

- katastrofalnih poplavalah – Najobsežnejše območje poplaval se razteza ob območju potoka Drtijiščica. Ob tej trasi so izpostavljene vasi: Ples, Zgornja in Spodnja Dobrava, Drtija, Serjuče in Vinje.
- jedrski nesreči – najbolj ogroženo območje je širše območje okoli Nuklearne elektrarne Krško (25-kilometrski pas) ter predvidena območja sprejemališč zaradi evakuacije iz tri in deseterkilometerskega pasu. Občina Moravče je sicer od Nuklearne elektrarne Krško oddaljena več kot 60 kilometrov zračne linije. Med ogrožena območja v občini spadajo še območja, kjer se organizirajo zbirališča in sprejemališča.
- pojavu posebno nevarnih bolezni živali– ljudje se lahko okužijo z zoonozami pri neposrednem stiku z živalmi in z uživanjem živil, ki izvirajo od okuženih živali;
- uporabi orožij ali sredstev za množično uničevanje v teroristične namene oziroma terorističnem napadu s klasičnimi sredstvi (uporaba biološkega orožja) – ogrožena so območja večjih slovenskih mest, kjer je večje število kritične infrastrukture.
- **nesrečah z nevarnimi snovmi** – po podatkih iz julija 2020 (število virov tveganja se sicer spreminja večkrat letno) (vir: <http://okolje.arso.gov.si/ippc/uploads/dokumenti/SEVESO%20REGISTER%20BRATOV/Register%20obratov.pdf>) v občini Moravče ni virov večjega ali manjšega tveganja po SEVESO direktivi.

Slika 1: Oddaljenost občine Moravče od Nuklearne elektrarne Krško

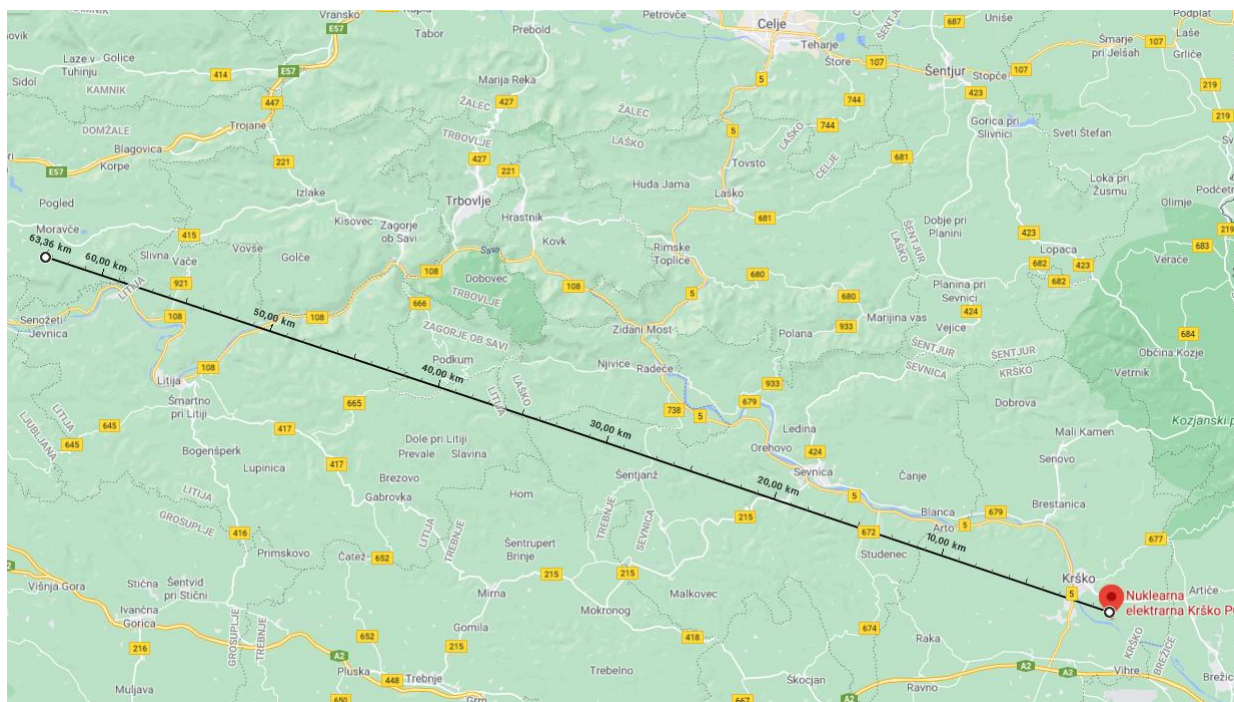


Tabela 1: Najpogostejše nalezljive bolezni, ki se lahko pojavijo in širijo med prebivalci kot posledica naravne ali druge nesreče (Vir: IVZ, 2011)

| Naravna ali druga Nesreča | Nalezljive bolezni |
|---|--|
| Potres z močnimi poškodbami | Tetanus, plinska gangrena, gnojni meningitis, črevesne in respiratorne nalezljive bolezni, na žariščnih območjih – hemoragična mrzlica z realnim sindromom, borelioza, centralnoevropski meningoencefalitis (klopni meningoencefalitis) |
| Katastrofalne poplave | Tetanus, plinska gangrena, gnojni meningitis, črevesne in respiratorne nalezljive bolezni, na žariščnih območjih – hemoragična mrzlica z realnim sindromom, borelioza, centralnoevropski meningoencefalitis (klopni meningoencefalitis) |
| Jedrska nesreča | Tetanus, plinska gangrena, gnojni meningitis, ošpice, norice, oslovski kašelj, črevesne in respiratorne nalezljive bolezni, na žariščnih območjih – hemoragična mrzlica z realnim sindromom, borelioza, centralnoevropski meningoencefalitis (klopni meningoencefalitis) |
| Prenos posebno nevarnih bolezni živali na ljudi – zoonoze | Vranični prisad (antraks), steklina, ehinkokoza, leptospiroza, tuberkuloza govedi, cisticerkoza govedi, trihineloza, psitakoza, tularemija, bruceloza, vročica Q, salmoneloza |
| Uporaba orožij ali sredstev za množično uničevanje v teroristične namene oziroma terorističnem napadu s klasičnimi sredstvi | Plinska gangrena, tetanus, vranični prisad (antraks), koze, botulizem, kuga, vročica Q |

Vir: Ocena tveganja za pojav pandemije gripe v RS, 2016.

Ob tovrstnih nesrečah poteka ukrepanje skladno z načrti zaščite in reševanja glede na nesrečo in glede na razmere.

V primeru sočasnega pojava nalezljive bolezni aktivnosti odziva na nalezljivo bolezen vodi in usklajuje minister pristojen za zdravje.

| | |
|--------|--|
| P-1003 | Ocena tveganja za nevarnosti biološkega, kemičnega, okoljskega in neznanega izvora na zdravje ljudi (MZ) |
| P-1004 | Načrt pripravljenosti zdravstva na epidemije/pandemijo nalezljive bolezni v Sloveniji (MZ) |
| P-1007 | Načrt pripravljenosti na pandemijo gripe na področju zdravstva |

2 Obseg načrtovanja

Temeljne ravni načrtovanja

Temeljni načrt zaščite in reševanja ob pojavu epidemije oziroma pandemije nalezljive bolezni pri ljudeh je **državni načrt**, izdelan za primer razglasitve epidemije ali pandemije posamezne nalezljive bolezni pri ljudeh.

Obveznost izdelave načrta oziroma dela načrta zaščite in reševanja ob pojavu epidemije ali pandemije nalezljive bolezni pri ljudeh za posameznega nosilca načrtovanja je opredeljena glede na Oceno ogroženosti Republike Slovenije ob pojavu nalezljivih bolezni pri ljudeh (8420-1/2015-38-DGZR) v povezavi s tabelo in glede na končno uvrstitev nosilca načrtovanja v določen razred ogroženosti. Obveznosti nosilcev načrtovanja iz tabele predstavljajo minimalne zahteve. Vsak nosilec načrtovanja se lahko odloči tudi za večji obseg načrtovanja.

Tabela 2: Obveznosti nosilca načrtovanja glede na razred in stopnjo ogroženosti

| Razred ogroženosti | Stopnja ogroženosti nosilca načrtovanja | Obveznosti nosilcev načrtovanja |
|--------------------|---|---|
| 1 | Zelo majhna | Ni obveznosti. |
| 2 | Majhna | Ni treba izdelati načrta zaščite in reševanja, <i>priporočljivo</i> pa je pripraviti del načrta oziroma dokumente, v katerih predvidijo način obveščanja ter razdelajo izvajanje s tem načrtom določenih zaščitnih ukrepov in nalog ZRP. |
| 3 | Srednja | Treba je izdelati del načrta zaščite in reševanja oziroma dokumente, v katerih predvidijo način obveščanja ter razdelajo izvajanje s tem načrtom določenih zaščitnih ukrepov in nalog ZRP. |
| 4 | Velika | Treba je izdelati del načrta zaščite in reševanja oziroma dokumente, v katerih predvidijo način obveščanja ter razdelajo izvajanje s tem načrtom določenih zaščitnih ukrepov in nalog ZRP, <i>priporočljivo</i> pa je izdelati načrt zaščite in reševanja v celoti. |
| 5 | Zelo velika | Treba je izdelati načrt zaščite in reševanja v celoti. |

2.1 Ogroženost občine Moravče

Občina Moravče spada v tretji oziroma srednji razred ogroženosti in zato izdelava posamezne dele občinskega načrta zaščite in reševanja oziroma dokumente, v katerih predvidi način obveščanja in izvajanja zaščitnih ukrepov ter nalog ZRP.

Tabela 3: Ogroženost občine Moravče v primeru epidemije oziroma pandemije nalezljive bolezni pri ljudeh

| Občina | Površina občine v km ² | Število ljudi | Gostota poseljenosti | Razred ogroženosti |
|---------|-----------------------------------|---------------|----------------------|--------------------|
| Moravče | 61,4 | 4767 | 77,6 | 3 |

Vir: Ocena ogroženosti Republike Slovenije ob pojavu nalezljivih bolezni pri ljudeh, 2016

Občinski delni načrt zaščite in reševanja ob pojavu epidemije oziroma pandemije nalezljive bolezni pri ljudeh

V občini Moravče v skladu s 6. členom Uredbe o vsebini in izdelavi načrtov zaščite in reševanja (Uradni list RS, št. 24/12, 78/16 in 26/19) in z Občinskim delnim načrtom zaščite in reševanja ob pojavu epidemije oziroma pandemije nalezljive bolezni pri ljudeh izdelajo Načrt dejavnosti v primeru epidemije nalezljive bolezni pri ljudeh oziroma zaščitne ukrepe in aktivnosti, ki jih bodo izvajali:

V občini Moravče so to:

- Občina Moravče
- Osnovna šola (OŠ) Jurija Vege Moravče in Podružnična šola Vrhpolje,
- Vrtec Vojke Napokoj Moravče,
- Zdravstveni dom Domžale, Zdravstvena postaja Moravče,
- Center za socialno delo osrednja Slovenija - vzhod, enota Domžale,
- OO RK Moravče oziroma RKS OZ Domžale,
- Župnijski Karitas Moravče,
- Javno komunalno podjetje Prodnik d.o.o.

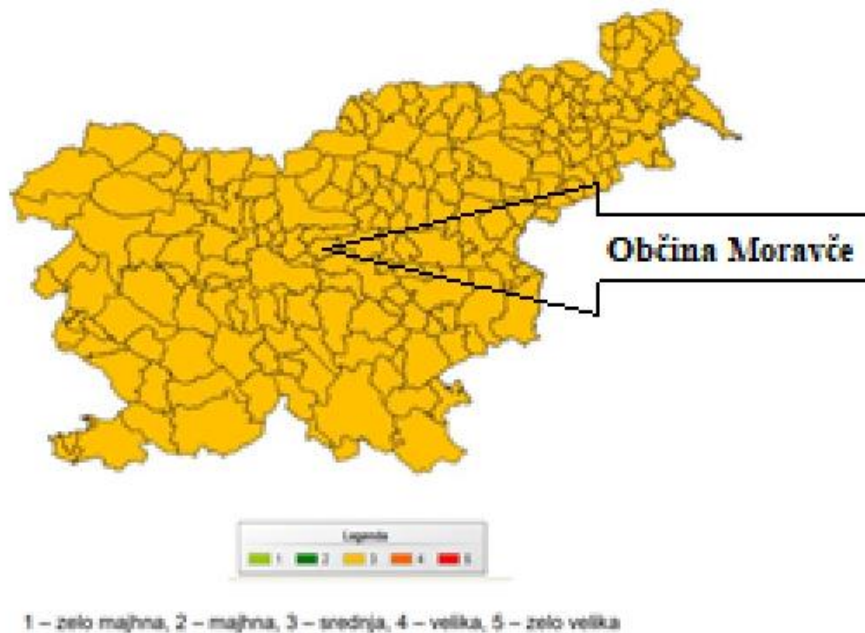
Z načrtom dejavnosti se zagotavlja izvajanje dejavnosti ministrstev, vladnih služb, organov občinske uprave med oziroma po nesreči. Pristojni organi in občinska uprava izdelajo načrte dejavnosti kot dodatek k občinskim načrtom zaščite in reševanja.

Nosilci načrtovanja v načrtu dejavnosti določijo:

- ukrepe in naloge,
- nosilce za izvajanje ukrepov in nalog,
- način izvajanja ukrepov in nalog,
- organizacijo delovanja,
- materialna, finančna in druga sredstva za izvajanje nalog, z namenom, da se zmanjšajo posledice nesreče na izvajanje dejavnosti oziroma zagotovi izvajanje dejavnosti čim manj moteno ali omejeno.

Občinski delni načrt zaščite in reševanja ob pojavu epidemije oziroma pandemije nalezljive bolezni pri ljudeh

Slika 2: Ogroženost občine Moravče zaradi pojava nalezljivih bolezni pri ljudeh



Nosilci načrtovanja morajo načrte dejavnosti pripraviti v skladu z usmeritvami pristojnih ministrstev (za izvajanja ukrepov in nalog ZRP v zavodih in organizacijah).

| | |
|----------|--|
| D - 22 | Načrt dejavnosti občine Moravče |
| D – 22/1 | Načrt dejavnosti osnovna šola in vrtec |
| D – 22/2 | Načrt dejavnosti Zdravstveni dom Domžale, Zdravstvena postaja Moravče |
| D – 22/3 | Načrt dejavnosti Center za socialno delo osrednja Slovenija - vzhod, enota Domžale |
| D – 22/4 | Načrt dejavnosti OO RK Moravče oziroma RKS OZ Domžale |
| D – 22/5 | Načrt dejavnosti Javno komunalno podjetje Prodnik d.o.o |

2.2 Sklepne ugotovitve

Pojav nalezljive bolezni je realna grožnja, ki predstavlja veliko obremenitev vseh sektorjev družbe, s poudarkom na zdravstvenem sistemu.

Nalezljiva bolezen se lahko širi zelo hitro in v valovih, dolžino in trajanje vsakega vala ni vedno mogoče napovedati in je lahko povezana z visoko stopnjo obolevnosti in umrljivosti.

Občinski delni načrt zaščite in reševanja ob pojavu epidemije oziroma pandemije nalezljive bolezni pri ljudeh

Obseg nalezljive bolezni in starostne skupine, ki jih bo pandemija najbolj prizadela, ni mogoče vnaprej predvideti.

Pojav epidemije ali pandemije nalezljivih bolezni pri ljudeh ima lahko:

- **politični vpliv:** politični nemiri, nezadovoljstvo prebivalcev;
- **socialnovarnostni vpliv:** slabši ekonomski položaj prebivalcev in preskrba s hrano, vodo, zdravili ter drugimi dobrinami, kar lahko pripelje do socialnih nemirov. Povečano povpraševanje po dobrinah povzroči dvigovanje cen dobrin. Povečano je družbeno breme zaposlenih, pojavijo se lahko ropi zdravil ali zaščitne opreme, osnovnih življenjskih dobrin in premoženja ter ponaredki zdravil in zaščitne opreme;
- **ekonomski vpliv z gospodarsko in ekonomsko škodo:** na eni strani pomanjkanje delovne sile, na drugi strani pa povečanje brezposelnosti zaradi zmanjšanega obsega proizvodnje v industriji, kmetijstvu in pri trgovanju, kar vpliva na bruto domači proizvod;
- **vpliv na kakovost bivanja in družbeno vključenost prebivalstva:** prenehanje izvajanja kulturnih dogodkov in drugih dejavnosti kulture vpliva ne samo na poslabšanje ekonomskega položaja tistih prebivalcev, ki se poklicno ukvarjajo s kulturo ali sodelujejo pri izvajanju kulturnih dejavnosti, temveč ima tudi širše družbene posledice, vključno z zadovoljevanjem socialnih, kulturnih in duhovnih potreb državljanov.

Za učinkovito spopadanje z nalezljivo boleznijo je treba zagotoviti:

- hitro prepoznavanje pojava nalezljive bolezni,
- takojšnje ukrepanje ob pojavu epidemije,
- učinkovito izvajanje ukrepov za omejitev širjenja okužbe,
- učinkovito delovanje zdravstvenega sistema in
- prilagoditev celotne družbe za delovanje v razmerah epidemije/pandemije.

3 ZAMISEL IZVAJANJA ZAŠČITE, REŠEVANJA IN POMOČI

3.1 Temeljne podmene načrta

Temeljne podmene načrta zaščite in reševanja ob pojavu epidemije oziroma pandemije nalezljive bolezni pri ljudeh so:

1. Občinski delni načrt zaščite in reševanja ob pojavu epidemije oziroma pandemije nalezljive bolezni pri ljudeh je izdelan za primer razglasitve epidemije ali pandemije nalezljive bolezni pri ljudeh v občini Moravče ali v RS, ko je treba poleg služb v zdravstveni dejavnosti in drugih služb uporabiti tudi občinske sile in sredstva za ZRP.
2. Odziv v občini Moravče bo usklajen z usmeritvami NIJZ in odločitvami poveljnika CZ občine Moravče in poveljnika CZ ljubljanske regije.
3. Za izvajanje operativnih nalog sil za ZRP je odgovoren poveljnik CZ občine Moravče.
4. Življenja prebivalcev so ob epidemiji oziroma pandemiji nalezljive bolezni pri ljudeh lahko ogrožena, zato morajo biti prebivalci na okuženih in ogroženih območjih, kjer obstaja tveganje za širjenje nalezljive bolezni, pravočasno in objektivno obveščeni o pričakovani nevarnosti, možnih posledicah, ukrepih in nalogah za zmanjšanje in odpravo posledic ter o ravnanju ob dogodku, ki pomeni tveganje za zdravje ljudi.
5. V primeru, da v razmerah epidemije oziroma pandemije nalezljive bolezni občini Moravče sile in sredstva za obvladovanje razmer ne zadoščajo oziroma z njimi ne razpolagamo, zaprosi občina Moravče za pomoč regijo oziroma državo (poveljnik CZ občine – poveljnika CZ ljubljanske regije oziroma poveljnika CZ RS).
6. Občina Moravče v tem Delnem načrtu zaščite in reševanja ob pojavu epidemije oziroma pandemije nalezljive bolezni pri ljudeh določi tudi načine/aktivnosti izvajanja osebne in vzajemne zaščite.

3.2 Zamisel izvedbe zaščite, reševanja in pomoči

3.2.1 Koncept odziva ob pojavu epidemije oziroma pandemije nalezljive bolezni pri ljudeh

Koncept odziva ob pojavu nalezljivih bolezni pri ljudeh:

1. POJAV PRVIH PRIMEROV POVZROČITELJA NALEZLJIVE BOLEZNI

- posamezen izbruh ali nekaj izbruhov nalezljive bolezni pri ljudeh spremljajo in obvladujejo službe v zdravstveni dejavnosti.

2. POJAV VEČJEGA ŠTEVILA OKUŽENIH IN OBOLELIH V SLOVENIJI

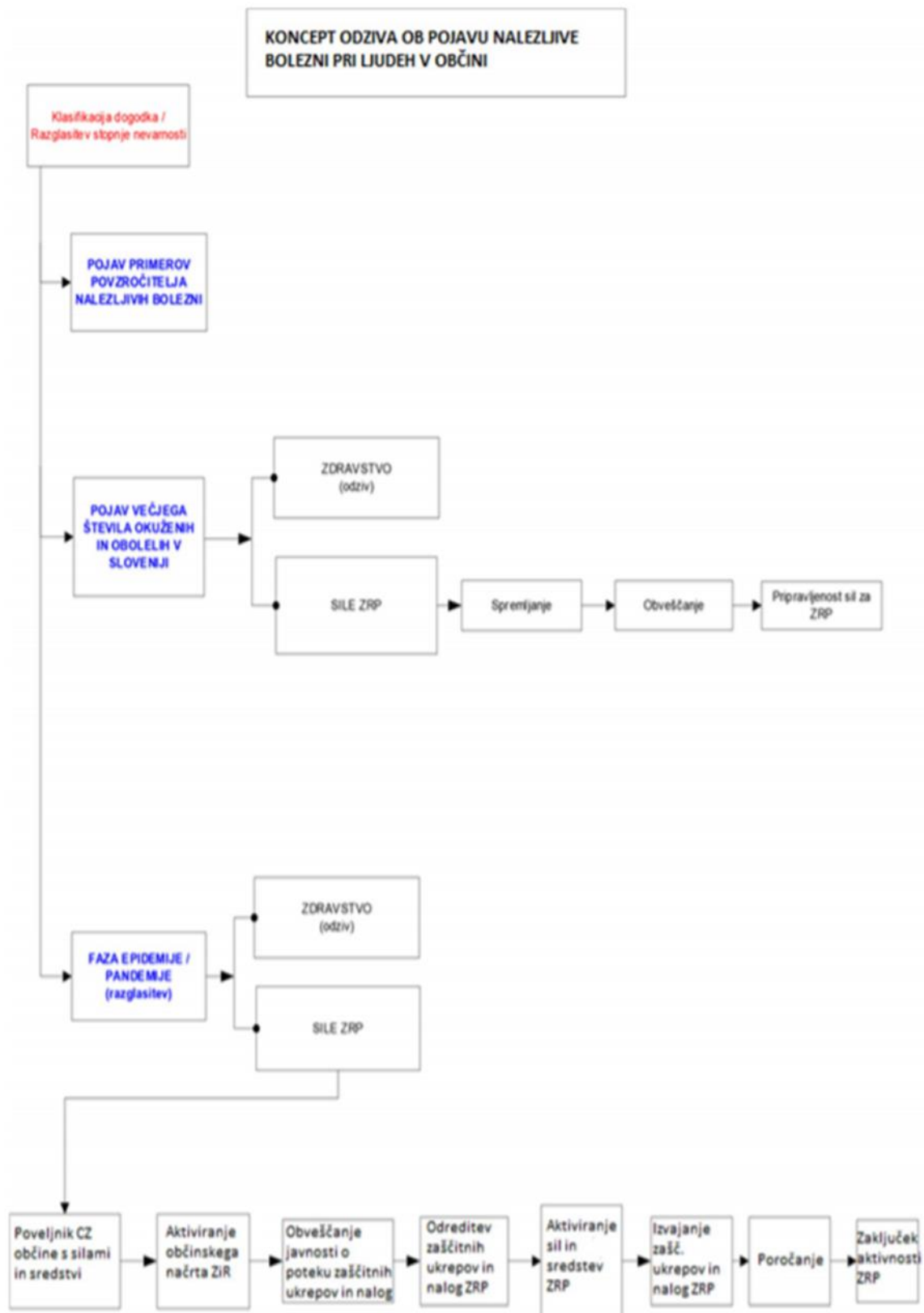
- aktivnosti na ravni občine Moravče izvajajo izvajalci zdravstvene dejavnosti v okviru mreže javne zdravstvene službe (Zdravstveni dom Domžale-Zdravstvena postaja Moravče);
- sile za ZRP v občini Moravče so v stanju pripravljenosti za pomoč pri zagotavljanju pogojev za delovanje zdravstva v razmerah epidemije/pandemije;
- s pripravami na izvajanje nalog v razmerah epidemije oziroma pandemije se prične na vseh nivojih načrtovanja in pri vseh nosilcih načrtovanja in izvajalcih nalog po načrtih.

3. RAZGLASITEV EPIDEMIJE/PANDEMIJE

- poleg zdravstva so vključena resorna ministrstva, ki izvajajo ukrepe za zmanjševanje širjenja bolezni na svojem področju v skladu z usmeritvami zdravstva, sile za ZRP, javni zavodi na področju ZRP, Rdeči križ Slovenije, prostovoljne in humanitarne organizacije, mednarodne organizacije;
- sile za ZRP iz občinske pristojnosti pri izvajanju zaščitnih ukrepov in nalog ZRP vodi poveljnik CZ občine Moravče s štabom CZ občine Moravče ter v sodelovanju z MZ in NIJZ. Občinski poveljnik CZ občine Moravče usklajuje vključevanje občinskih sil za ZRP.
- na podlagi poteka epidemije oziroma pandemije nalezljive bolezni pri ljudeh NIJZ ocenjuje razmere na terenu ter pripravlja strokovna priporočila in sporočila. MZ o tem obvešča pristojne organe in javnost, v skladu z načrtom komuniciranja;
- z aktiviranjem državnega načrta se aktivirajo tudi regijske in občinske sile in sredstva za ZRP ter načrti zaščite in reševanja ali posamezni deli občinskih načrtov zaščite in reševanja na ogroženih oziroma okuženih območjih;
- po aktiviranju občinskega načrta poveljnik CZ občine Moravče obvešča pristojne organe in javnost o načrtovanih zaščitnih ukrepih in nalogah ZRP, njihovem poteku, izvedbi ter vključenih silah za ZRP in vodenju ZRP.

Občinski delni načrt zaščite in reševanja ob pojavu epidemije oziroma pandemije nalezljive bolezni pri ljudeh

Shema 1: Koncept odziva ob pojavu epidemije oziroma pandemije nalezljive bolezni pri ljudeh v občini Moravče



Občinski delni načrt zaščite in reševanja ob pojavu epidemije oziroma pandemije nalezljive bolezni pri ljudeh

3.3 Uporaba načrta

Delni načrt zaščite in reševanja ob pojavu epidemije oziroma pandemije nalezljive bolezni pri ljudeh v občini Moravče se aktivira, ko je razglašena epidemija oziroma pandemija nalezljive bolezni pri ljudeh na območju občine Moravče in je treba poleg služb v zdravstveni dejavnosti in drugih služb uporabiti tudi občinske sile in sredstva za ZRP.

Občinski delni načrt (ko še ni aktiviran državni ali regijski načrt), aktivira poveljnik CZ Občine Moravče. Občinski delni načrt se aktivira, ko redne službe ne obvladujejo več razmer na območju občine in ko je na zahtevo zdravstva potrebno aktivirati občinske sile ZRP. Navodila in ukrepe določi NIJZ OE Ljubljana.

V primeru aktiviranega regijskega načrta zaščite in reševanja ob pojavu epidemije oziroma pandemije nalezljive bolezni pri ljudeh, poveljnik CZ občine Moravče aktivira načrt zaščite in reševanja v primeru, da je občina Moravče ogroženo oziroma okuženo območje, kjer je prišlo do pojava epidemije oziroma pandemije nalezljive bolezni pri ljudeh.

Odločitev o aktiviranju delnega načrta zaščite in reševanja ob pojavu epidemije oziroma pandemije nalezljive bolezni pri ljudeh v občini Moravče sprejme poveljnik CZ občine Moravče in o tem izda sklep.

O aktiviranju Delnega načrta poveljnik CZ občine obvesti poveljnika CZ ljubljanske regije.

| | |
|--------|--|
| D – 14 | Vzorec odredbe o aktiviranju sil in sredstev za ZRP |
| D – 19 | Vzorec sklepa o aktiviranju načrta zaščite in reševanja |
| D – 20 | Vzorec sklepa o preklicu aktiviranja načrta ZiR ob nesreči |

4 OPAZOVANJE, OBVEŠČANJE IN ALARMIRANJE

4.1 Opazovanje in spremljanje širjenja nalezljivih bolezni pri ljudeh

Spremljanje nalezljivih bolezni v RS izvaja NIJZ, za območje občine Moravče NIJZ OE Ljubljana, na podlagi Zakona o nalezljivih boleznih.

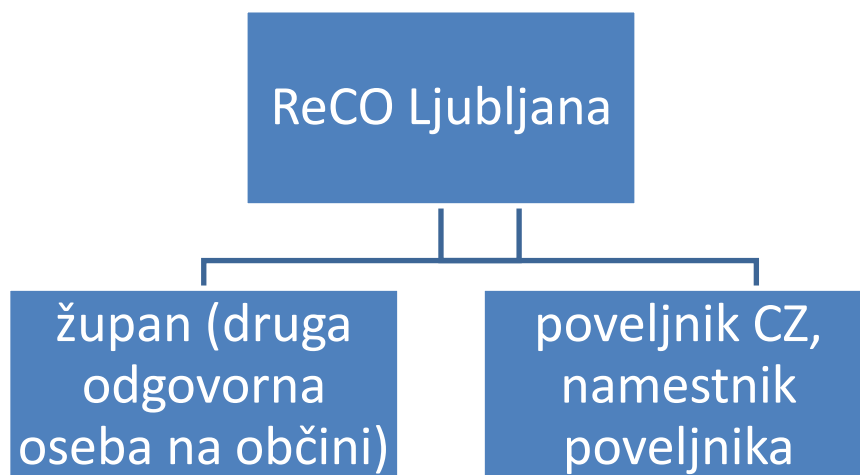
4.2 Obveščanje pristojnih organov in služb

ReCO Ljubljana po prejemu obvestila o razglasitvi epidemije oziroma pandemije nalezljive bolezni pri ljudeh obvesti:

- poveljnika CZ občine Moravče oziroma njegovega namestnika,
- župana oziroma druge odgovorne osebe občine Moravče po seznamu odgovornih oseb.

ReCO za obveščanje ob razglasitvi epidemije oziroma pandemije nalezljive bolezni pri ljudeh obvešča pristojne osebe po seznamu. Obvesti le prvo določeno pristojno osebo oziroma prvo dosegljivo osebo na seznamu. Poveljnik CZ, Župan in druge osebe po seznamu odgovornih oseb Občine Moravče, se glede na to, kdo prvi prejme obvestilo ReCO, obvestijo med seboj.

Shema 2: Shema obveščanja ob pojavu epidemije oziroma pandemije nalezljive bolezni pri ljudeh



| | |
|------|---|
| P-1 | Podatki o poveljniku, namestniku poveljnika in članih štaba civilne zaščite |
| P-3 | Pregled sil za zaščito, reševanje in pomoč |
| P-15 | Podatki o odgovornih osebah, ki se jih obvešča o nesreči |
| P-4 | Podatki o organih, službah in enotah CZ |

4.3 Obveščanje splošne javnosti

Javnost mora biti o epidemiološkem stanju v državi in o pojavu epidemije oziroma pandemije nalezljive bolezni pri ljudeh ter o potrebnem ravnanju posameznikov in gospodarskih subjektov ter o načinu izvajanja in dostopa do javnih in za javnost pomembnih storitev (vključno s storitvami upravnih organov) pravočasno, celovito in objektivno obveščena in sicer na način, ki je tako dostopen kot razumljiv vsem. Redno obveščanje in komuniciranje z javnostjo prispeva k umirjanju nastale situacije, obveščenosti prebivalstva in zmanjševanju težjih posledic za posameznika, družbo in gospodarstvo. V ospredju mora biti dostopnost do informacij (upoštevanje oblik, jezik, vsebina in informacijski kanal) za vsakega posameznika, ki se nahaja v RS, ne glede na jezik, socialni status ali druge okoliščine, vključujoč ranljive skupine. Prvo sporočilo za javnost na državni ravni oblikuje in posreduje v objavo MZ v sodelovanju z NIJZ.

V primeru razglasitve epidemije oziroma pandemije nalezljive bolezni pri ljudeh poteka obveščanje javnosti prek MZ in vseh drugih pristojnih resorjev ter NIJZ o stanju, ukrepih in izvajanju nalog iz njihove pristojnosti. Komunikacijske aktivnosti morajo potekati usklajeno. Usklajevanje in izvajanje informiranja javnosti prevzame UKOM, ki zagotavlja usklajeno komuniciranje vseh ministrstev in vladnih služb z javnostjo. Glede na obseg in razvoj dogodkov Vlada RS lahko imenuje uradnega govornika na temo epidemije.

Vse informacije za javnost MZ, UKOM in Štab CZ RS posreduje CORS preko ReCO tudi občinam.

Občina Moravče, v primeru aktiviranja pa štab civilne zaščite občine Moravče spremljata obvestila za javnost, z namenom seznanjenosti in pripravljenosti na ustrezno delovanje iz področja zaščite, reševanja in pomoči ter z namenom ustreznega odzivanja v javnostih. Župan občine Moravče oziroma po njegovem nalogu drugi sodelavec obvešča javnost o dogajanju, o izvajanju ukrepov za varstvo, zaščito in pomoč ter daje druga usklajena obvestila z Izpostavo URSZR Ljubljana o nevarnosti, ko ni potrebno aktiviranje načrta zaščite in reševanja oziroma občinskih sil zaščite, reševanja in pomoči.

Župan občine Moravče oziroma po njegovem nalogu poveljnik Civilne zaščite občine Moravče, namestnik poveljnika Civilne zaščite občine Moravče ali oseba za stike z javnostmi in pripravo obvestil iz Službe za podporo pri Civilni zaščiti občine Moravče, obvešča javnost o dogajanju, o izvajanju ukrepov za varstvo, zaščito in pomoč ter daje druga usklajena obvestila s Štabom civilne zaščite občine, če je ta aktiviran, o pojavu nevarnih bolezni pri ljudeh, ko je potrebno aktiviranje načrta zaščite in reševanja oziroma občinskih sil zaščite, reševanja in pomoči.

Obveščanje javnosti ob nesrečah poteka v občilih, ki so po 25. členu Zakona o medijih (Uradni list RS, št. 110/06 – uradno prečiščeno besedilo, 36/08 – ZPOMK-1, 77/10 – ZSFCJA, 90/10 – odl. US, 87/11 – ZAvMS, 47/12, 47/15 – ZZSDT, 22/16, 39/16, 45/19 – odl. US in 67/19 – odl. US) in Zakona o varstvu pred naravnimi in drugimi nesrečami (Uradni list RS, št. 51/06 –

Občinski delni načrt zaščite in reševanja ob pojavu epidemije oziroma pandemije nalezljive bolezni pri ljudeh

uradno prečiščeno besedilo, 97/10 in 21/18 – ZNOrg) dolžna na zahtevo državnih organov, javnih podjetij in zavodov brez odlašanja brezplačno objaviti nujno sporočilo v zvezi z resno ogroženostjo življenja, zdravja ali premoženja ljudi, kulturne in naravne dediščine ter varnosti države. V takih primerih se sporočilo najprej pošlje za takojšnjo objavo naslednjim občilom:

- Televizija Slovenija,
- Radio Slovenija,
- Slovenska tiskovna agencija,
- ATV Litija
- Radio Hit,
- Dnevnik,
- Delo,
- Spletna stran občine Moravče,
- po potrebi tudi drugim medijem.

4.4 Obveščanje prebivalcev na okuženem in ogroženem območju

Obveščanje prebivalcev na okuženem in ogroženem območju mora biti usklajeno z obveščanjem splošne javnosti. Za obveščanje prebivalcev o stanju na območju, na katerem se pojavi posebno nevarna bolezen ljudi, je pristojna občina Moravče. Ta preko lokalnih medijev v sodelovanju z NIJZ prebivalce obvešča o razmerah na prizadetem območju in o izvajanju nalog ZRP. V primeru izpada električne energije ali drugih razlogov, ki bi onemogočili ogroženim prebivalcem spremljanje informacij o pojavu nevarnih bolezni ljudi, pa preko zvočnega razglaša na strehi kombija, ki se bo pomikal skozi ogrožena naselja.

Preko medijev objavi Civilna zaščita občine Moravče telefonsko številko informacijskega centra za ogrožene prebivalce in medije (01-724-71-40 (Občina Moravče), 064- 229- 277 (CZ)), na kateri lahko ogroženi prebivalci ter mediji pridobivajo informacije o:

- nevarnosti ob pojavu posebno nevarnih bolezni ljudi;
- posledicah pojava nevarnih bolezni ljudi;
- varnosti ogroženih prebivalcev;
- pomoči in reševanju ljudi, živali, premoženja;
- ukrepih za omilitev nesreče;
- izvajanju osebne in vzajemne zaščite;
- sodelovanju pri izvajanju zaščitnih ukrepov ter
- o ostalih dogodkih in aktivnostih Civilne zaščite občine Moravče ter drugih sil zaščite, reševanja in pomoči.

Navodila ogroženim prebivalcem glede zaščitnih ukrepov so odvisna od vrste nevarnosti.

| | |
|------|---|
| P-18 | Seznam medijev, ki bodo posredovali obvestilo o izvedenem alarmiranju in napotke za izvajanje zaščitnih ukrepov |
|------|---|

5 POTREBNE SILE IN SREDSTVA ZA IZVAJANJE ZAŠČITNIH UKREPOV IN NALOG ZRP TER UPRAVLJANJE IN VODENJE

5.1 Potrebne sile in sredstva za izvajanje zaščitnih ukrepov in nalog ZRP

5.1.1 Sile za izvajanje načrta

- **Občinski organi in organizacije:**

- župan
- občinska uprava
- občinska javna podjetja in zavodi

5.1.2 Sile za ZRP (poklicne, prostovoljne, dolžnostne): organi vodenja:

- poveljnik CZ, namestnik poveljnika CZ
- štab CZ

- **enote in službe CZ:**

- ekipe prve pomoči
- služba za podporo: ekipa za zveze, ekipa za administrativno podporo, ekipa za oskrbo
- poverjeniki

- **gospodarske družbe, zavodi in druge organizacije**

- Pogrebne storitve Vrbančič Andrej Vrbančič s.p.
- Javno komunalno podjetje Prodnik d.o.o.
- TUŠ Supermarket Moravče
- Spina d.o.o. Krašče,
- Picerija, gostilna, restavracija Pri Jurku Moravče
- Gostišče Peterka, Marija Peterka s.p.
- Osnovne šole in vrtec Moravče

- **društva in druge nevladne organizacije**

- OO RK Moravče
- Župnijska Karitas Moravče

-

javne službe za ZRP:

Občinski delni načrt zaščite in reševanja ob pojavu epidemije oziroma pandemije nalezljive bolezni pri ljudeh

- Javna gasilska služba: PGD Moravče, PGD Krašče, PGD Peče. PGD Velika vas, PGD Vrhpolje

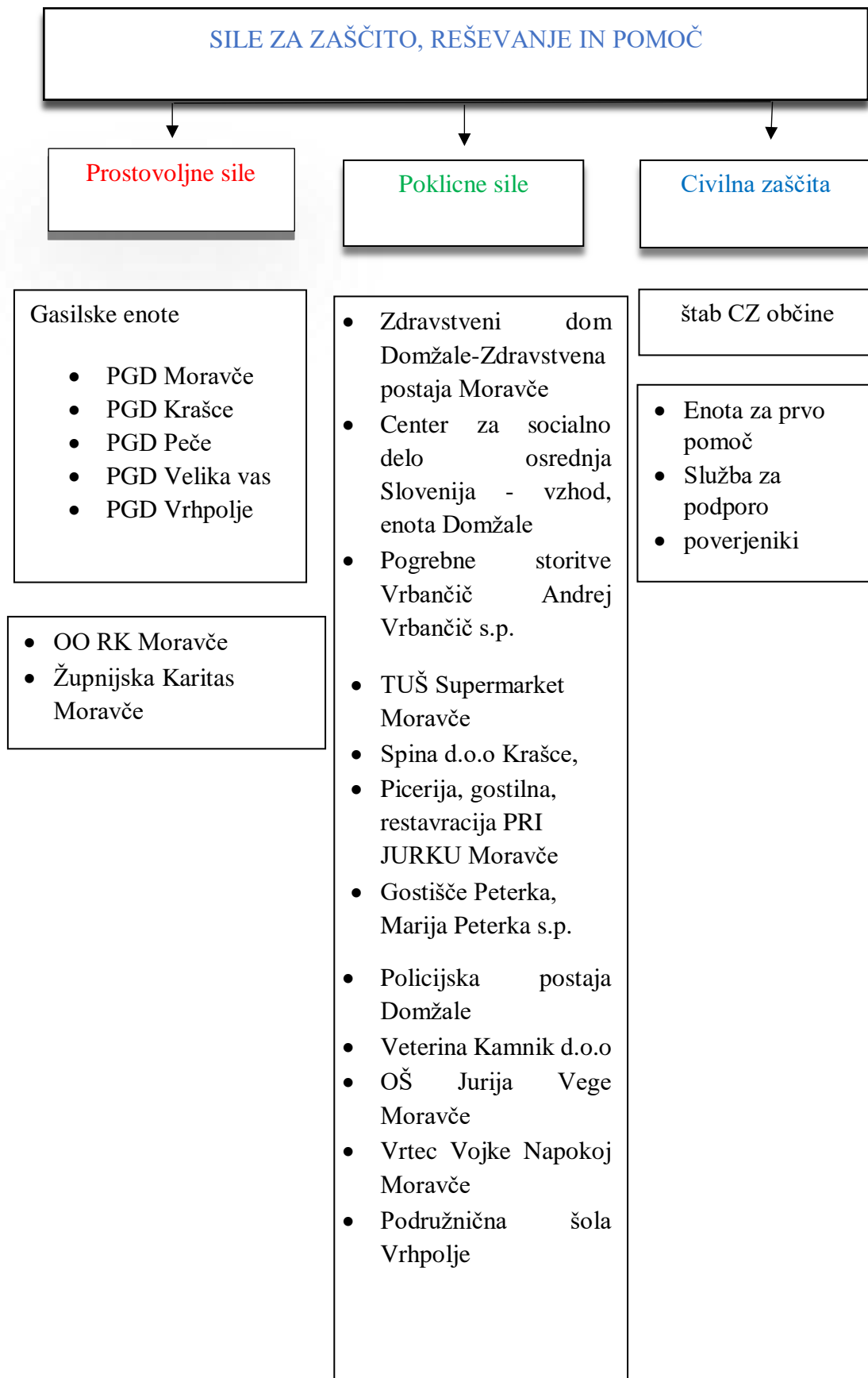
- **državne javne službe:**

- center za socialno delo (Center za socialno delo osrednja Slovenija - vzhod, enota Domžale)
- vodnogospodarska podjetja (Javno komunalno podjetje Prodnik d.o.o.)
- podjetja za vzdrževanje cest (Cestno podjetje Novo mesto)
- podjetja za distribucijo električne energije (Elektro Ljubljana)
- policija (Policijska postaja Domžale)
- zdravstvena oskrba (Zdravstveni dom Domžale-Splošna ambulanta Moravče)
- veterinarska služba (Veterina Kamnik d.o.o)

| | |
|------|---|
| P-3 | Pregled sil za zaščito, reševanje in pomoč |
| P-4 | Podatki o organih, službah in enotah CZ |
| P-7 | Pregled javnih in drugih služb, ki opravljajo dejavnosti pomembne za ZIR |
| P-11 | Pregled gasilskih enot s podatki o poveljnikih in namestnikih poveljnikov |
| P-22 | Pregled organizacij, ki zagotavljajo prehrano |
| P-24 | Pregled enot, služb in drugih operativnih sestavov društev in drugih nevladnih organizacij, ki sodelujejo pri reševanju |
| P-25 | Pregled človekoljubnih organizacij |
| P-26 | Pregled centrov za socialno delo |
| P-27 | Pregled zdravstvenih domov, zdravstvenih postaj in reševalnih postaj |
| P-28 | Pregled splošnih in specialističnih bolnišnic |
| P-29 | Pregled veterinarskih organizacij |

Občinski delni načrt zaščite in reševanja ob pojavu epidemije oziroma pandemije nalezljive bolezni pri ljudeh

Shema 3: Pregled sil ZRP za izvajanje ukrepov in nalog v občini Moravče



Občinski delni načrt zaščite in reševanja ob pojavu epidemije oziroma pandemije nalezljive bolezni pri ljudeh

5.2 Materialno-tehnična sredstva za izvajanje načrta

Materialno-tehnična sredstva za izvajanje načrta so poleg potrebnih sredstev za izvajanje dejavnosti nosilca izdelave načrta dejavnosti še:

- osebna in skupinska zaščitna in reševalna oprema ter orodja za delovanje sil za ZRP ter
- objekti.

Potrebna materialno-tehnična sredstva zagotavljajo (nabavljajo, skladiščijo, vzdržujejo, distribuirajo, itd.) nosilci izdelave načrtov dejavnosti za najmanj en mesec delovanja.

Ob epidemiji oziroma pandemiji nalezljive bolezni pri ljudeh se predvideva uporaba naslednje opreme in sredstev:

- sredstva za osebno in skupinsko zaščito, različne ravni za zaščito dihal ali delov ali celega telesa, glede na potrebe, ki jih skupaj opredelita zdravstvo in izvajalec dejavnosti;
- razkužila in naprave za njihovo aplikacijo;
- dodatna ali prilagojena oprema za izvajanje dejavnosti v pogojih epidemije.

Okvirna vrsta in količina potrebnih sredstev za posamezno nalezljivo bolezen oziroma skupine bolezni je določena v prilogi P – 1002.

| | |
|----------|---|
| P - 6 | Pregled osebne in skupne opreme in sredstev pripadnikov občine za ZRP |
| P - 1002 | Pregled – ocena potrebnih sil in sredstev ZRP |

5.3 Predvidena finančna sredstva za izvajanje načrta

Finančna sredstva občine Moravče se načrtujejo za sodelujoče sile ZRP za:

- stroške operativnega delovanja (povračila stroškov za aktivirane pripadnike CZ in druge sile ZRP),
- stroške dodatnega skladiščenja, vzdrževanja in servisiranja uporabljene opreme,
- stroške usposabljanja enot in služb,
- materialne in logistične stroške (organizacijske in prevozne stroške, prehrano, nastanitev ipd.),
- stroške izvedbe ukrepov.

| | |
|-------|--|
| D - 1 | Načrtovana finančna sredstva za izvajanje načrta |
|-------|--|

5.4 Aktiviranje sil in sredstev za ZRP v občini Moravče

5.4.1 Aktiviranje občinskih sil za ZRP

ReCO Ljubljana po prejemu obvestila o razglasitvi epidemije oziroma pandemije nalezljive bolezni pri ljudeh aktivira:

- poveljnika CZ občine Moravče oziroma njegovega namestnika,
- župana oziroma druge odgovorne osebe občine Moravče po seznamu odgovornih oseb.

Reco Ljubljana aktivira le prvo osebo s seznama, ki se jih obvešča ob nesrečah (P-15). Enote, službe in druge operativne sestave sil za ZRP, ter pogodbenike, ki so v pristojnosti občine Moravče na podlagi odredbe poveljnika CZ občine Moravče ali njegovega namestnika, obvešča občina Moravče.

O protiepidemijskih zdravstvenih ukrepih odloča MZ na podlagi predloga NIJZ. Poveljnik CZ občine Moravče spremlja razmere na okuženem oziroma ogroženem območju občine Moravče in v sodelovanju s poveljnikom CZ za Ljubljansko regijo odloča o izvajanju zaščitnih ukrepov in nalogah ZRP.

Za pomoč Policije (Policijska postaja Domžale) pri izvajanju ZRP ob epidemiji oziroma pandemiji, lahko zaprosi poveljnik CZ občine Moravče, njegov namestnik ali s strani poveljnika CZ občine Moravče pooblaščen oseba oziroma vodja intervencije. Predlog za aktiviranje in uporabo zmogljivosti Slovenske vojske poda poveljnik CZ občine Moravče poveljniku CZ za ljubljansko regijo, ta pa poveljniku CZ RS.

Pripadnike CZ in drugih sil za ZRP občine Moravče vpokliče poveljnik CZ občine Moravče oziroma občina Moravče. Omenjeni urejajo tudi vse zadeve, povezane z nadomestili plač in povračili stroškov, ki jih imajo pripadniki CZ ter drugih sil za ZRP (poklicni in prostovoljci) pri opravljanju nalog ZRP.

Aktivirane sile za ZRP občine Moravče, ki so napotene na prizadeta območja se zberejo na svojih zbirališčih, oziroma na zbirališčih, ki jih sočasno z aktivacijo določi poveljnik CZ občine Moravče. Na podlagi zahtev prizadetih območij v občini Moravče jim poveljnik CZ občine Moravče določi njihovo delovišče.

5.5 Aktiviranje sredstev pomoči

Pri zagotavljanju pomoči prizadetim prebivalcem oziroma občini velja načelo postopnosti. Občina mora najprej porabiti lastna materialna in finančna sredstva, ki so na razpolago, nato pa za pomoč prosi regijo oziroma državo.

Zahtevek za materialna oziroma finančna sredstva župan ali poveljnik CZ občine Moravče pošlje poveljniku CZ za Ljubljansko regijo, le ta pa ga posreduje poveljniku CZ RS. Po odobritvi materialne in finančne pomoči pa regijske sile in Izpostava URSZR Ljubljana načeloma sodelujejo pri pripravi, prevozu in razdeljevanju sredstev na prizadetem območju. Materialna pomoč države ob pojavu nalezljivih bolezni pri ljudeh bi obsegala posredovanje pri zagotavljanju posebne opreme, ki je na mestu nesreče ni mogoče dobiti, ter pomoč v obliki

Občinski delni načrt zaščite in reševanja ob pojavu epidemije oziroma pandemije nalezljive bolezni pri ljudeh

zaščitne in reševalne opreme, objektov, finančnih sredstev, hrane, pitne vode ter zdravil in drugih življenjskih pripomočkov.

5.6 Upravljanje in vodenje za izvajanje zaščitnih ukrepov in nalog ZRP

Vodenje sil za ZRP in vodenja izvajanja zaščitnih ukrepov in nalog ZRP je urejeno z Zakonom o varstvu pred naravnimi in drugimi nesrečami (Uradni list RS, št. 51/06UPB-1, 97/10 in 21/18-ZNOrg).

Operativno strokovno vodenje CZ in drugih sil za ZRP se izvaja kot enoten sistem na lokalni, regionalni in državni ravni. Vodenje nalog ZRP iz pristojnosti župana oziroma lokalne skupnosti izvajata poveljnik CZ občine Moravče in Občinska uprava Občine Moravče.

5.6.1 Župan

- upravlja in vodi zaščito, reševanje in pomoč ter odpravljanje posledic
- odloča o uporabi sredstev občinskega proračuna za pokrivanje stroškov zaščitnih in reševalnih akcij občinskih sil
- s pomočjo občinske uprave oziroma pooblaščenih oseb ter s pomočjo poveljnika, ter štaba CZ občine Moravče vodi in organizira obveščanje javnosti ter skrbi za delovanje informacijskega centra
- opravlja druge naloge s svoje pristojnosti

5.6.2 Občinska uprava

- zagotavlja administrativno in drugo podporo delu župana in Štaba CZ občine
- zagotavlja logistično podporo pri delovanju občinskih sil ZRP
- opravlja upravne in strokovne naloge iz svoje pristojnosti
- zbira in obdeluje podatke o posledicah nesreče
- pod vodstvom župana organizira ter izvaja naloge obveščanja javnosti in skrbi za delovanje informacijskega centra
- opravlja druge naloge iz svoje pristojnosti

5.6.3 Poveljnik CZ občine Moravče

- aktivira načrt zaščite in reševanja ob pojavu epidemije oziroma pandemije nalezljive bolezni pri ljudeh v občini Moravče
- operativno - strokovno vodi dejavnost štaba CZ, enot in služb CZ ter drugih sil za ZRP na območju občine Moravče,
- skrbi za izvedbo odrejenih zaščitnih ukrepov in nalog ZRP na območju občine Moravče
- ureja sprejem in razporeditev materialne in druge pomoči v skladu s prioritetaми glede na stanje ogroženosti,
- poroča nadrejenim (županu občine Moravče in poveljniku CZ za Ljubljansko regijo) o stanju na ogroženem območju ter daje predloge in zahteve v zvezi z izvajanjem zaščitnih ukrepov in nalog ZRP,

Občinski delni načrt zaščite in reševanja ob pojavu epidemije oziroma pandemije nalezljive bolezni pri ljudeh

- potrjuje končno poročilo o intervencijah na območju občine Moravče in dostavlja podatke komisiji za oceno škod nastalih ob nesreči,
- vse svoje odločitve usklajuje s poveljnikom CZ za Ljubljansko regijo,
- vsa obvestila za ogrožene prebivalce usklajuje s članom štaba CZ za Ljubljansko regijo za področje stikov z javnostjo oziroma v nujnih primerih neposredno s poveljnikom CZ za Ljubljansko regijo.
- opravlja druge naloge iz svoje pristojnosti.

5.6.4 Skrbnik načrtov skupaj z zunanjimi sodelavci občine

- Izdela načrt dejavnosti občinske uprave ob naravnih in drugih nesrečah
- opravlja upravne in strokovne naloge zaščite, reševanja in pomoči iz svoje pristojnosti,
- zagotavlja pogoje za delo poveljnika CZ občine in štaba CZ občine,
- zagotavlja administrativno in drugo podporo pri delovanju občinskih sil za zaščito, reševanje in pomoč,
- pomaga pri vodenju zaščite, reševanja in pomoči ter pri odpravljanju posledic,
- zbira, obdeluje in posreduje podatke o nesrečah in drugih dogodkih v ReCO Ljubljana,
- izdela oceno ogroženosti občine ob pojavu epidemije oziroma pandemije nalezljive bolezni pri ljudeh v občini Moravče,
- izdela občinski načrt zaščite in reševanja ob pojavu epidemije oziroma pandemije nalezljive bolezni pri ljudeh na območju občine Moravče,
- pripravi morebitna dnevna poročila regijskemu štabu CZ oziroma zaključno poročilo ob preklicu načrta in
- opravlja druge naloge iz svoje redne pristojnosti.

| | |
|--------|--|
| D – 22 | Načrt dejavnosti občine Moravče ob naravnih in drugih nesrečah |
|--------|--|

5.6.5 Policijska postaja Domžale

- varuje življenja, osebno varnost in premoženje ljudi ter vzdržuje javni red na prizadetem območju,
- preprečuje, odkriva in preiskuje kazniva dejanja ter prekrške, odkriva in prijema njihove storilce ter druge iskane osebe in jih izroča pristojnim organom,
- nadzira in skladno s stanjem prometne infrastrukture ureja promet ter omogoča interveniranje silam za ZRP,
- skladno z razmerami varuje državno mejo in izvaja mejni nadzor ter policijske naloge v zvezi s tujci,
- izvaja zaščitne ukrepe in naloge ZRP iz svoje pristojnosti,
- izvaja zakonsko določene naloge in nudi pomoč pri izvajanju določenih ukrepov, ki jih odredijo pristojne institucije (prepoved oziroma omejitev gibanja prebivalstva na okuženih ali neposredno ogroženih območjih; prepoved zbiranja ljudi po šolah, kinodvoranah, javnih lokalih ali drugih javnih mestih, dokler ni več nevarnosti širjenja nalezljive bolezni),

Občinski delni načrt zaščite in reševanja ob pojavu epidemije oziroma pandemije nalezljive bolezni pri ljudeh

- sodeluje pri identifikaciji žrtev,
- sodeluje z drugimi državnimi organi, še posebej z ReCO Ljubljana,
- opravlja druge naloge iz svoje pristojnosti.

5.6.6 Nacionalni inštitut za javno zdravje, OE Ljubljana

- predlaga in izvaja ukrepe za preprečevanje epidemije in pandemije nalezljive bolezni pri ljudeh,
- izvaja epidemiološko spremljanje epidemijskega oziroma pandemijskega pojavljanja nalezljivih bolezni,
- ob pojavu nalezljive bolezni pripravi oceno tveganja za javno zdravje,
- usklajuje pripravo smernic in standardnih postopkov za obvladovanje epidemije oziroma pandemije nalezljivih bolezni pri ljudeh,
- opredeljuje potrebe po laboratorijski diagnostiki mikroorganizmov, komunicira in posreduje informacije za splošne in strokovne javnosti skladno s planom obveščanja,
- po potrebi vzpostavi linijo odprtega telefona za prebivalstvo za informacije o preprečevanju širjenja nalezljivih bolezni pri ljudeh,
- predlaga in izvaja ukrepe za zagotavljanje izolacije in karantene,
- predlaga strategijo in operativni načrt zaščite s cepljenjem in z zdravili, ter ga po potrebi izvaja,
- opravlja druge naloge iz svoje pristojnosti.

5.6.7 Nacionalni laboratorij za zdravje, okolje in hrano, Ljubljana

- pripravi načrt za delo v primeru nalezljive bolezni (epidemije/pandemije),
- izvaja naloge nacionalnih referenčnih laboratorijev in javno zdravstvenih mikrobioloških laboratorijev vključno z validacijo in uvajanjem novih metod in vzdržuje zbirke za namene epidemioloških raziskav,
- zagotavlja strokovno podporo in laboratorijske analize pri skrbi za zdravstveno ustrezno pitno vodo, varno hrano, varno in čisto okolje in ravnanje z odpadki vključno z delovanjem nacionalnih referenčnih laboratorijev na teh področjih,
- preko člana štaba CZ občine Moravče zagotavlja strokovno podporo poveljniku CZ občine Moravče in
- opravlja druge naloge iz svoje pristojnosti.

5.6.8 Zdravstveni inšpektorat RS, OE Ljubljana opravlja naloge:

- inšpekcijskega nadzora na področju nalezljivih bolezni,
- inšpekcijskega nadzora na področju prehranskih dopolnil, živil za posebne prehranske oziroma zdravstvene namene,
- inšpekcijskega nadzora nad proizvodnjo in prometom materialov ter izdelkov, namenjenih za stik z živili, in njihove uporabe v postopkih proizvodnje in distribucije prehranskih dopolnil ter živil za posebne prehranske oziroma zdravstvene namene,
- inšpekcijskega nadzora nad pitno vodo,

Občinski delni načrt zaščite in reševanja ob pojavu epidemije oziroma pandemije nalezljive bolezni pri ljudeh

- inšpekcijskega nadzora nad omejevanjem porabe alkohola, kozmetičnimi proizvodi, varnostjo igrač, tobačnimi izdelki in omejevanjem njihove porabe, kopalnimi vodami, minimalnimi sanitarno-zdravstvenimi pogoji v javnih zdravstvenih zavodih, pri pravnih in fizičnih osebah, ki opravljajo zdravstveno dejavnost, v dejavnostih na področjih otroškega varstva, vzgoje, izobraževanja, gostinstva, turizma, higienske nege, sociale, zdravstveno-higienskimi stanjem začasnih bivališč ob naravnih nesrečah in evakuacijah,
- inšpekcijskega nadzora nad splošno varnostjo proizvodov v pristojnosti ministrstva, razen kemikalij, zdravil, medicinskih pripomočkov in virov sevanj ter drugih predpisov z delovnega področja ministrstva.

5.6.9 Uprava RS za varno hrano, veterinarstvo in varstvo rastlin, OU Ljubljana

- spremlja stanje in sprejema ukrepe za preprečevanje pojava in širjenja zoonoz,
- zagotavlja medsebojno sodelovanje in obveščanje z NIJZ OE Ljubljana in MZ ob pojavu zoonoz pri živalih in v primeru izbruhov okužb, povzročenih z živili,
- v sodelovanju z MZ pripravi kratkoročne in dolgoročne preventivne ukrepe in programe za varstvo prebivalstva pred zoonozami, pri čemer se določijo ukrepi, izvajalci, roki in sredstva za njihovo izvedbo,
- usklajuje izvajanje odrejenih zdravstvenih in zaščitnih ukrepov ter nalog ZRP,
- odreja oziroma izvaja ukrepe za ugotavljanje, preprečevanje širjenja in zatiranje bolezni živali, skladno z zakonodajo,
- izdaja obvezna navodila uradnim veterinarjem UVHVVR in veterinarskim organizacijam,
- spremlja gibanje bolezni živali v regiji ter o tem obvešča vso zainteresirano javnost v občini Moravče,
- izvaja inšpekcijski nadzor nad varnostjo živil oziroma hrane,
- opravlja druge naloge iz svoje pristojnosti.

5.6.10 Javna gasilska služba (PGD)

- gasilske enote (PGD Moravče, PGD Krašče, PGD Peče, PGD Velika vas, PGD Vrhpolje) sodelujejo pri razkuževanju javnih prostorov in površin, vozil in opreme NMP za bolnišnice in zdravstvene domove in druge objekte, ko obseg dela presega zmognosti delovanja rednih služb.

5.6.11 Nevladne in druge organizacije

OO RK Moravče, Župnijska Karitas Moravče

- vključujejo se v skupne akcije zaščite, reševanja in pomoči na podlagi odločitve poveljnika CZ občine Moravče oz. njegovega namestnika (medsebojne obveznosti in aktivnosti opredeljuje načrt dejavnosti RKS – OZ Domžale oziroma Dogovor o medsebojnem sodelovanju med OORK Moravče in Župnijsko Karitas Moravče),

Občinski delni načrt zaščite in reševanja ob pojavu epidemije oziroma pandemije nalezljive bolezni pri ljudeh

- vključujejo se v organizacijo osnovne oskrbe s hrano osebam v karanteni in izolaciji in
- izvajajo naloge iz svoje pristojnosti.

| | |
|--------|--------------------------------|
| D – 22 | Načrt dejavnosti OO RK Moravče |
|--------|--------------------------------|

5.6.12 Enote in službe, ki jih organizirajo državni organi

Zdravstveni dom Domžale-Zdravstvena postaja Moravče

- organizira in izvaja medicinsko oskrbo na terenu in v zdravstvenih ustanovah,
- koordinira sile in sredstva zdravstva in posreduje pri zagotavljanju pomoči iz drugih regij ter
- izvaja druge ukrepe in naloge iz svoje pristojnosti.

NMP ZD Domžale

- Izvaja naloge zdravstvene dejavnosti na primarni, sekundarni in terciarni ravni,
- zagotavlja neprekinjeno zdravstveno pomoč
- sodeluje pri prevozu in negi obolelih
- sodeluje pri izvajanju sanitarno higienskih in protiepidemijskih ukrepov

Center za socialno delo osrednja Slovenija - vzhod, enota Domžale

- pomoč pri nastanitvah in osnovni oskrbi ranljivih skupin prebivalstva,
- ocenjuje, organizira in zagotavlja pomoč ogroženim skupinam prebivalcev,
- izplačevanje denarnih prejemkov in pomoči upravičencem,
- izvaja psihosocialno pomoč,
- sodeluje z drugimi državnimi organi in usklajuje naloge in ukrepe, ki se izvajajo in
- opravlja druge naloge iz svoje pristojnosti.

Veterinarska služba (Veterina Kamnik d.o.o)

- spremlja stanje na terenu,
- izvaja odredene zdravstvene in zaščitne ukrepe ter naloge ZRP,
- izvaja ukrepe za ugotavljanje, preprečevanje širjenja bolezni živali,
- opravlja druge naloge iz svoje pristojnosti.

Elektro Ljubljana

Občinski delni načrt zaščite in reševanja ob pojavu epidemije oziroma pandemije nalezljive bolezni pri ljudeh

- vzpostavi takojšen nadzor nad okvaro elektro infrastrukture;
- opravlja druge naloge iz svoje pristojnosti.

5.7 Operativno vodenje

Zdravstvene ukrepe in druge posebne ukrepe ter njihovo izvajanje in spremljanje razmer na terenu določi minister, pristojen za zdravje in jih usklajuje z MZ.

Ob aktiviranju občinskega načrta vodi aktivnosti ZRP na območju občine Moravče poveljnik CZ občine Moravče v sodelovanju s poveljnikom CZ za Ljubljansko regijo.

Na podlagi napovedi poteka epidemije ali pandemije in ocene razmer poveljnik CZ za Ljubljansko regijo posreduje s strani poveljnika CZ RS določene zaščitne ukrepe in naloge ZRP Poveljniku CZ občine Moravče. Poveljnik CZ Občine Moravče pri izvajanju zaščitnih ukrepov in nalog ZRP sodeluje s poveljnikom CZ za Ljubljansko regijo. Poveljnik CZ občine Moravče usklajuje in usmerja aktivnosti, ko se aktivirajo občinske sile in sredstva za ZRP in ko se v intervencijo vključijo gasilske ter druge enote, policija in SV.

Operativno strokovno vodenje sil za ZRP izvaja poveljnik CZ občine Moravče ob pomoči štaba CZ občine Moravče, vodje intervencije in vodje reševalnih enot.

6 ZAŠČITNI UKREPI TER NALOGE ZAŠČITE, REŠEVANJA IN POMOČI

Ob pojavu epidemije oziroma pandemije nalezljive bolezni pri ljudeh se bodo poleg splošnih in posebnih zdravstvenih ukrepov za preprečevanje in obvladovanje nalezljivih bolezni pri ljudeh na področju zdravstva izvajali tudi zaščitni ukrepi in naloge ZRP.

6.1 Splošni in posebni zdravstveni ter drugi posebni ukrepi za preprečevanje in obvladovanje nalezljivih bolezni pri ljudeh

Preprečevanje in obvladovanje nalezljivih bolezni v RS določata Zakon o nalezljivih boleznih (Uradni list RS, št. 33/06 – ZNB-UPB1 in 49/20) in Pravilnik o prijavi nalezljivih bolezni in posebnih ukrepih za njihovo preprečevanje in obvladovanje (Uradni list RS, št. 16/99 in 58/17). Ob pojavu epidemije oziroma pandemije nalezljive bolezni pri ljudeh se bodo poleg splošnih in posebnih zdravstvenih ukrepov za preprečevanje in obvladovanje nalezljivih bolezni pri ljudeh na področju zdravstva izvajali tudi zaščitni ukrepi in naloge ZRP.

Za določitev splošnih in posebnih zdravstvenih ter drugih posebnih ukrepov za preprečevanje in obvladovanje nalezljivih bolezni pri ljudeh je zadolžen NIJZ OE Ljubljana, zdravstveno nadzorstvo pa izvajata (Zdravstveni inšpektorat Republike Slovenije) ZIRS OE Ljubljana ter (Uprava za varno hrano, veterinarstvo in varstvo rastlin) UVHVVR OE Ljubljana, vsak skladno s svojimi pristojnostmi.

Posebne ukrepe za preprečevanje in obvladovanje izvajajo fizične in pravne osebe, ki izvajajo zdravstveno dejavnost, pri nalezljivih boleznih, ki se prenašajo med živalmi in človekom (zoonozah), pa tudi fizične in pravne osebe, ki opravljajo veterinarsko dejavnost (Veterina Kamnik d.o.o.).

Posebni ukrepi so:

- osamitev (izolacija), karantena, obvezno zdravljenje in poseben prevoz bolnikov;
- cepljenje (imunizacija in imunoprofilaksa) ter zaščita z zdravili (kemoprofilaksa);
- dezinfekcija, dezinsekcija in deratizacija;
- drugi posebni ukrepi.

V primeru potreb po dodatni pomoči pri izvajanju teh ukrepov lahko po odločitvi poveljnika CZ RS, poveljnika CZ ljubljanske regije oziroma poveljnika občine Moravče, sodelujejo tudi sile za ZRP občine Moravče ter po potrebi tudi SV s svojimi razpoložljivimi zmogljivostmi.

Sile za ZRP občine Moravče bodo sodelovale pri izvajanju posebnih ukrepov in nalog, in sicer pri:

Občinski delni načrt zaščite in reševanja ob pojavu epidemije oziroma pandemije nalezljive bolezni pri ljudeh

- delitvi in dostavi materialnih sredstev za izvajalce zdravstvene dejavnosti (Služba za podporo, KO RK Moravče),
- organizaciji osnovne oskrbe s hrano osebam v karanteni in izolaciji (štab CZ, TUŠ Supermarket Moravče, Spina d.o.o Krašče, Picerija, gostilna, restavracija PRI JURKU Moravče, Gostišče Peterka, Marija Peterka s.p., prostovoljci),
- dezinfekciji, dezinfekciji in deratizaciji (PGD Moravče, PGD Krašče, PGD Peče. PGD Velika vas, PGD Vrhpolje), OO RK Moravče, ekipa prve medicinske pomoči občine Moravče (organizirana preko Gasilske zveze Moravče),
- organizaciji usposabljanj za pravilno in varno izvajanje nalog in za pravilno uporabo zaščitnih sredstev (Zdravstveni dom Domžale-Splošna ambulanta Moravče).

Pogoje, način izvedbe nalog sodelujoče in njihove pristojnosti, aktivnosti in nadzor nad izvajanjem posebnih ukrepov opredeli ministrstvo, pristojno za zdravje.

Pogoje, način in sredstva za izvajanje dezinfekcije, dezinfekcije in deratizacije predpiše minister, pristojen za zdravje v sodelovanju z ministrom, pristojnim za kmetijstvo in ministrom, pristojnim za okolje in prostor.

Osamitev (izolacija)

Osamitev (izolacija) je ukrep, s katerim se omeji svobodno gibanje, ki ga določi lečeči zdravnik, NIJZ ali njegove območne enote obolelemu za nalezljivo boleznijo, da se omeji svobodno gibanje, kadar to lahko povzroči neposreden ali posreden prenos bolezni na druge osebe. Glede na način prenosa nalezljive bolezni in stanje kužnosti bolnika se določi vrsta osamitve, ki lahko poteka na bolnikovem domu, v zdravstvenem zavodu (hospitalizacija) ali pa na za ta namen posebej določenem prostoru. Osamitev lahko traja največ toliko časa, kolikor traja kužnost.

| | |
|----------|---|
| D – 1020 | Seznam lokacij primernih za izolacijo |
| D – 1021 | Pogoji, ki jih mora izpolnjevati objekt namenjen za nastanitev oseb v izolaciji |
| D – 1023 | Navodila za osebe, ki so napotene v izolacijo |
| D – 1024 | Potrebna MTS za izvedbo izolacije |

Karantena

Karantena je ukrep, s katerim se omeji svobodno gibanje in določijo obvezni zdravstveni pregledi zdravim osebam, ki so bile ali za katere se sumi, da so bile v stiku z nekom, ki je zbolel za kugo, virusno hemoragično mrzlico (Ebola, Lassa, Marburg) ali nalezljivo boleznijo, za katero je bila razglašena epidemija. Karanteno odredi minister, pristojen za zdravje, na predlog NIJZ.

| | |
|----------|---------------------------------------|
| D – 1027 | Seznam lokacij primernih za karanteno |
|----------|---------------------------------------|

Občinski delni načrt zaščite in reševanja ob pojavu epidemije oziroma pandemije nalezljive bolezni pri ljudeh

| | |
|----------|---|
| D – 1028 | Pogoji, ki jih mora izpolnjevati objekt namenjen za nastanitev oseb v karanteni |
| D – 1029 | Vzorec pogodbe z izvajalcem karantene |
| D – 1030 | Navodila za osebe, ki so napotene v karanteno |
| D – 1031 | Potrebna MTS za izvedbo karantene |
| D – 1032 | Priporočila za pripravo objekta za karanteno, ravnanje osebja in nastanjenih v karanteni (NIJZ) |

Drugi ukrepi s katerimi se omeji svoboda gibanja

Ob pojavu epidemije ali pandemije nalezljive bolezni pri ljudeh, kadar s splošnimi in posebnimi ukrepi ni mogoče preprečiti, da se v RS zanesejo in v njej razširijo določene nalezljive bolezni lahko Vlada RS, odredi tudi **druge posebne ukrepe**, kot so:

- določi pogoje za potovanje v države, v katerih obstaja možnost okužbe z nevarno nalezljivo boleznijo, ali za prihod iz teh držav,
- prepove oziroma omeji gibanje prebivalstva na okuženih in ogroženih območjih,
- prepove zbiranje ljudi po šolah, kinodvoranah, javnih lokalih in drugih javnih mestih, dokler ne preneha nevarnost širjenja nalezljive bolezni,
- omeji in prepove promet posameznih vrst blaga in izdelkov.

Pri izvajanju drugih posebnih ukrepov sodeluje tudi Policija in organi in enote za zaščito, reševanje in pomoč. Ministrstvo, pristojno za zdravje tudi v sodelovanju s Policijo in Civilno zaščito, določi pogoje, način izvedbe, sodelujoče in njihove pristojnosti, posamezne aktivnosti pristojnih ter nadzor nad izvajanjem drugih posebnih ukrepov.

Glede materialne dolžnosti, nadomestila plače, varstva pri izvrševanju dolžnosti, povračilu škode in odgovornosti za povzročeno škodo se smiselno uporabljajo predpisi, ki urejajo varstvo pred naravnimi in drugimi nesrečami.

Drugi ukrepi:

V določenih primerih nalezljivih bolezni se za širjenje bolezni lahko uporabljajo tudi ukrepi s katerimi se ugotavlja prisotnost znakov bolezni. Eden od takih je izvajanje ukrepa merjenja telesne temperature, ki ga izvajajo posamezniki, ki so primerno usposobljeni. Ukrepi se lahko izvajajo na mejah, na vstopnih točkah v poslovne objekte in poslovne zgradbe ter objekte institucionalnega varstva in druge.

Lastniki ali upravljavci objektov v skladu s priporočili NIJZ določijo ukrepe, način izvajanja ukrepov in odgovorne za izvajanje ukrepov za preprečitev širjenja okužbe in z njimi seznanijo uporabnike objektov.

Občinski delni načrt zaščite in reševanja ob pojavu epidemije oziroma pandemije nalezljive bolezni pri ljudeh

| | |
|----------|---|
| D – 1008 | Načrt sodelovanja ZRP na občinski in državni ravni za izvajanje karantene oziroma izolacije |
| D – 1009 | Navodila RKS za člane ekip PP za izvajanje nalog ob epidemiji |

6.2 Zaščitni ukrepi in naloge zaščite, reševanja in pomoči

Ukrepi in naloge zaščite, reševanja in pomoči so namenjeni preprečitvi, ublažitvi, zmanjšanju nastanka in odpravi posledic epidemije oziroma pandemije nalezljive bolezni pri ljudeh.

Ob pojavu epidemije oziroma pandemije nalezljive bolezni pri ljudeh se izvajajo naslednji zaščitni ukrepi in naloge ZRP:

- **prostorski, urbanistični, gradbeni in drugi tehnični ukrepi (ukrep),**
- **RKB zaščita - biološka zaščita (ukrep),**
- **prva pomoč in nujna medicinska pomoč (naloga),**
- **pomoč ogroženim in prizadetim (okuženim) prebivalcem (naloga),**
- **zagotavljanje osnovnih pogojev za življenje (naloga).**

6.2.1 Prostorski, urbanistični, gradbeni in drugi tehnični ukrepi

Če je posledica epidemije ali pandemije nalezljive bolezni pri ljudeh večje število mrtvih, je treba infektivna trupla ustrezno zaščititi pred okoljskimi vplivi skladno z Navodilom za ravnanje z infektivnimi trupli (D 1002) in Pravilnikom o prevozu in pokopu posmrtnih ostankov (Uradni list RS, št. 53/17 in 56/17 – popr.)

V občini Moravče trupla do mesta pokopa prepeljejo pristojne gospodarske službe (Pogrebne storitve Vrbančič Andrej Vrbančič s.p.). Posmrtni ostanki se morajo prepeljati z avtomobilom za prevoz posmrtnih ostankov (v nadaljnjem besedilu: furgon) v transportni, neprepustni krsti, ki je sestavljena iz zunanje lesene krste in neprodušno zacinjene notranje krste iz cinka ali katerega koli drugega samorazkroljivega materiala. Če je bil vzrok smrti nalezljiva bolezen, je treba posmrtne ostanke zaviti še v mrtvaški prt, prepojen z anstiseptično raztopino.

Posmrtne ostanke osebe, ki je umrla zaradi nalezljive bolezni, se kremira ali pa se pokop opravi v transportni krsti.

Občinski delni načrt zaščite in reševanja ob pojavu epidemije oziroma pandemije nalezljive bolezni pri ljudeh

Slika 3: Pokopališče v občini Moravče



Vir: Domžalec.si. Dostopno prek: <https://domzalec.si/pokopalisca-v-obcinah-domzale-moravce-in-menges/>

Slika 4: Zemljevid pokopališča Moravče



Občinski delni načrt zaščite in reševanja ob pojavu epidemije oziroma pandemije nalezljive bolezni pri ljudeh

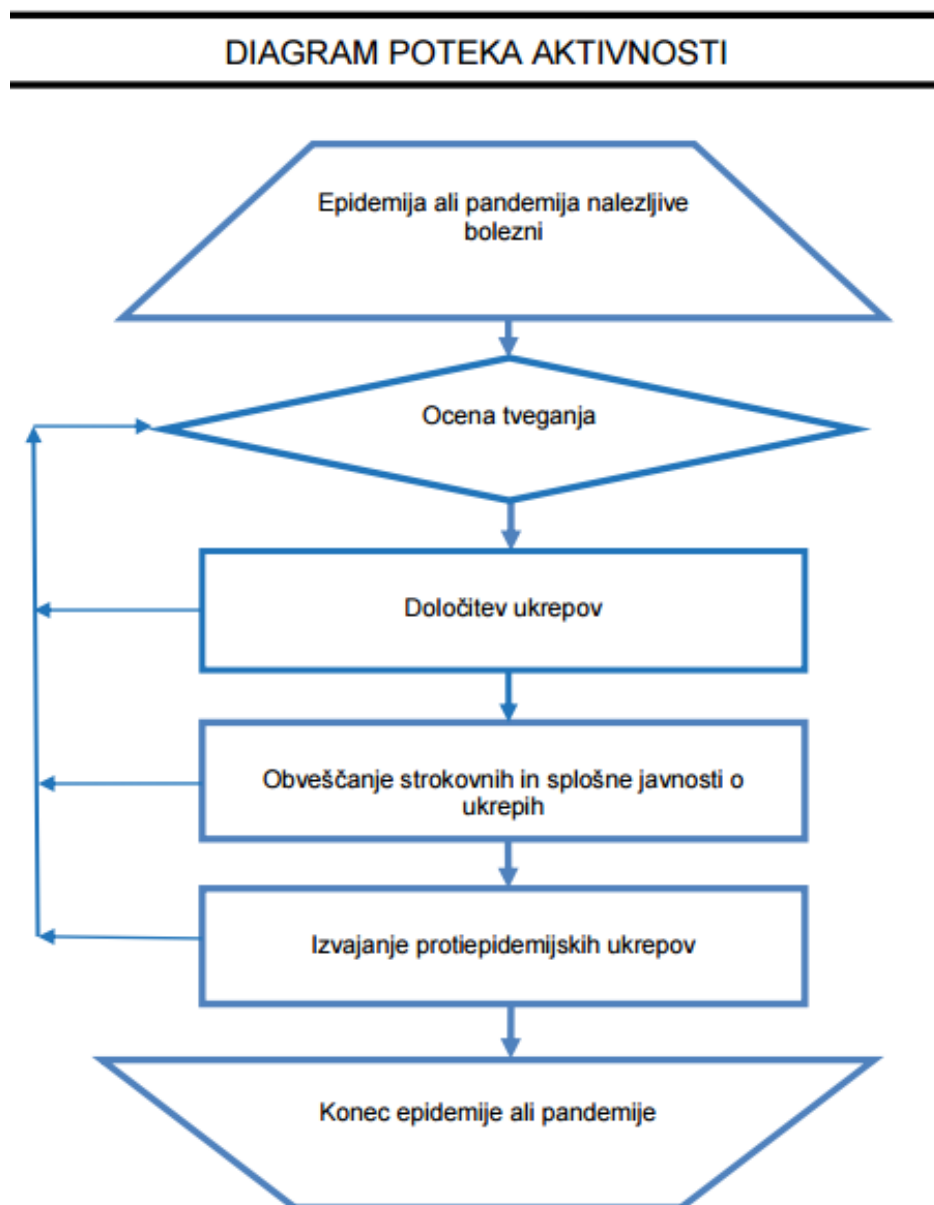
Za pokop večjega števila mrtvih je zaenkrat predvideno območje pod novim delom pokopališča.

Občina Moravče sprotno obvešča prebivalce glede predpisanih omejitev in pogojev pokopa posmrtnih ostankov na lokalno ustaljen način preko spletne strani občine, lokalnih medijev, po potrebi tudi z letaki kot nenaslovljene pošiljke.

Občina Moravče, po prejemu informacije, ki jo prejme s strani regije, začne izvajati zaščitni ukrep in poroča poveljniku CZ ljubljanske regije oz. njegovemu namestniku.

| | |
|----------|--|
| D – 1002 | Navodilo za ravnanje z infektivnimi trupli |
| D – 1010 | Priporočila za postopanje z umrlim s COVID-19 |
| D – 1011 | Higienska priporočila za preprečevanje okužb z novim korona virusom za pogrebno in pokopališko dejavnost |
| P – 23 | Pregled lokacij načrtovanih za potrebe zaščite in reševanja |

6.2.2. Biološka zaščita



Ob pojavu epidemije oziroma pandemije nalezljive bolezni pri ljudeh NIJZ:

- na podlagi ocene tveganja za zdravje ljudi predlaga, usmerja in usklajuje splošne in specifične protiepidemijske ukrepe,
- obvešča strokovno in splošno javnost o ukrepih,
- ugotavlja okužena in ogrožena območja,
- opredeljuje potrebe po vzorčenju in diagnostiki nalezljivih bolezni pri ljudeh ob pomoči sil za ZRP in SV ter izvaja protiepidemijske ukrepe,
- predlaga izvedbo dekontaminacije, dezinfekcije, dezinsekcije in deratizacije, kar izvede NLZOH ob pomoči sil za ZRP in SV.

Občina Moravče s pomočjo sil ZRP (Zdravstveni dom Domžale-Zdravstvena postaja Moravče) pomaga NIJZ OE Ljubljana pri vzorčenju in diagnostiki nalezljivih bolezni pri ljudeh. Pri izvedbi dekontaminacije, dezinfekcije, dezinsekcije in deratizacije pa bodo NLZOH-u

Občinski delni načrt zaščite in reševanja ob pojavu epidemije oziroma pandemije nalezljive bolezni pri ljudeh

pomagala prostovoljna gasilska društva občine Moravče (PGD Moravče, PGD Krašče, PGD Peče, PGD Velika vas, PGD Vrhpolje), OO RK Moravče, ekipa prve medicinske pomoči občine Moravče (organizirana preko Gasilske zveze Moravče), če bo obseg dela presegal zmožnosti delovanja rednih služb.

O izvedenih ukrepih nato poročajo poveljniku CZ ljubljanske regije oz. njegovemu namestniku.

| | |
|--------|--|
| P-3 | Pregled sil za zaščito, reševanje in pomoč |
| P-4 | Podatki o organih, službah in enotah CZ |
| P-5 | Seznam zbirališč sil za zaščito, reševanje in pomoč |
| P-7 | Pregled javnih in drugih služb, ki opravljajo dejavnosti pomembne za ZIR |
| D-1012 | Postopkovnik za določitev opreme in ukrepanje gasilcev v razmerah prisotnosti nalezljive bolezni |

6.2.3 Prva pomoč in nujna medicinska pomoč

Ob pojavu epidemije oziroma pandemije nalezljive bolezni pri ljudeh v občini Moravče nujno medicinsko pomoč NMP zagotavlja (Zdravstveni dom Domžale-Zdravstvena postaja Moravče), ki s svojo reševalno službo oskrbi bolnike ter jih po potrebi odvozi v splošne in specialistične bolnišnice (Univerzitetni klinični center Ljubljana).

Prvo pomoč po potrebi izvaja tudi ekipa prve pomoči (ekipa prve pomoči občine Moravče, ki je organizirana preko Gasilske zveze Moravče).

Njihove naloge so:

- sodelovanje pri prevozu obolelih,
- negi obolelih,
- merjenju temperature in
- izvajanju sanitarno-higienskih in protiepidemijskih ukrepov.

Služba NMP (Zdravstveni dom Domžale) se bo ob pojavu nalezljivih bolezni pri ljudeh izvajala na primarni, sekundarni in terciarni ravni zdravstvene dejavnosti. Naloge vseh ekip za izvajanje NMP so:

- v najkrajšem mogočem času nudenje pacientu NMP,
- zagotavljanje neprekinjene NMP,
- zagotavljanje nujne prevoze obolelih oseb,
- v najkrajšem mogočem času prepeljati pacienta v javni zdravstveni zavod,
- upoštevati predpisane ukrepe za preprečevanje širjenja nalezljive bolezni,
- prijaviti nalezljivo bolezen, skladno z Zakonom o nalezljivih boleznih.

Občinski delni načrt zaščite in reševanja ob pojavu epidemije oziroma pandemije nalezljive bolezni pri ljudeh

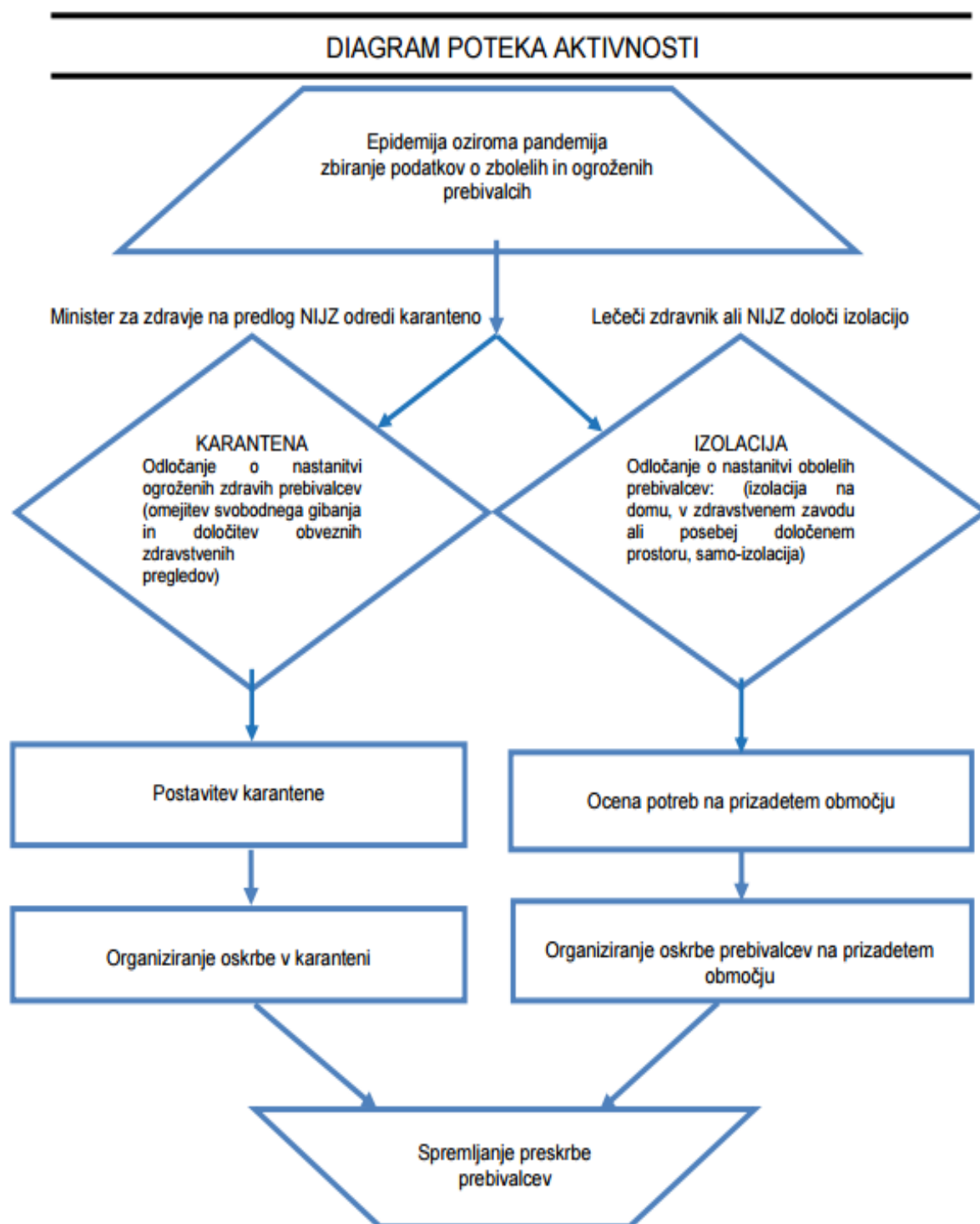
V primeru večjega števila okuženih ali epidemije se prebivalci praviloma ne evakuirajo iz območja, ki ga je prizadela epidemija. Osnovno zdravstveno varstvo za te prebivalce še vedno izvajajo teritorialno pristojni zdravstveni zavodi (Zdravstveni dom Domžale-Zdravstvena postaja Moravče), je pa nujno sistemsko zagotavljanje začetne prepoznave bolnikov s sumom na bolezen v lokalnem okolju.

V primeru vzpostavitve vstopne točke v Zdravstvenem domu Domžale sile za ZRP občine Moravče (ekipa za oskrbo, ekipa za zveze in ekipa prve pomoči) lahko sodelujejo pri prevozu in dostavi materialno tehničnih sredstev za vzpostavitev vstopnih točk (kontejnerji, šotori, ... za potrebe zdravstva).

Poročila o izvajanju nalog občina Moravče posreduje štabu CZ ljubljanske regije.

| | |
|------|--|
| P-27 | Pregled zdravstvenih domov, zdravstvenih postaj in reševalnih postaj |
| P-28 | Pregled splošnih in specialističnih bolnišnic |

6.2.4 Pomoč ogroženim in prizadetim prebivalcem



V okviru pomoči ogroženim in prizadetim prebivalcem na občinskem nivoju občina Moravče zagotavlja:

- vzpostavitev dežurnega klicnega centra za informacije in pomoč občanom: zagotovi občina Moravče (aktiviranje Načrta dejavnosti občine Moravče),

Občinski delni načrt zaščite in reševanja ob pojavu epidemije oziroma pandemije nalezljive bolezni pri ljudeh

- občinske sile ZRP, ki bodo sodelovale pri izvajanju ukrepov (OO RK Moravče, Župnijska Karitas Moravče): zagotovi Štab CZ občine Moravče,
- rešitve za izvedbo začasne nastanitve in oskrbe ogroženih: zagotovi Štab CZ občine Moravče,
- pomoč pri razdeljevanju človekoljubne in druge pomoči: izvajajo prostovoljci občine Moravče (OO RK Moravče, Župnijska Karitas Moravče) v koordinaciji Štaba CZ občine Moravče.

V primeru epidemije občina Moravče vzpostavi dežurni klicni center za informacije in pomoč občanov na informacijsko številko občine Moravče (01-724-71-40 (Občina Moravče), 064-229-277 (CZ)).

Za izvajanje pomoči pri oskrbi ranljivih skupin se na ravni občine Moravče poleg rednih služb oziroma organizacij (Center za socialno delo osrednja Slovenija - vzhod, enota Domžale) vključijo tudi nevladne, humanitarne in druge organizacije (OO RK Moravče in Župnijski Karitas Moravče).

Praviloma so njihove naloge oskrba s hrano, zdravili, zdravniškimi pripomočki in drugimi nujnimi življenjskimi potrebščinami. **Občina Moravče z njimi sklene pogodbo oziroma dogovor o sodelovanju (v katerem so opredeljene naloge, obveznosti in financiranje).** Prostovoljci teh nevladnih oziroma humanitarnih organizacij lahko sodelujejo in pomagajo tudi pri razdeljevanju človekoljubne in druge pomoči, ki jo izvajajo humanitarne organizacije na območju občine Moravče: OO RK Moravče in Župnijski Karitas Moravče. Koordinacijo med slednjimi izvaja Štab CZ občine Moravče; medsebojne obveznosti in aktivnosti pa opredeljuje načrt dejavnosti OO RK Moravče in Župnijski Karitas Moravče ter medsebojni dogovori o sodelovanju (v katerem so razvidne naloge, obveznosti in financiranje).

Služba za podporo občine Moravče po potrebi sodeluje pri začasni nastanitvi za izvajanje izolacije oziroma karantene in oskrbi ogroženih ter sprejemu in razdeljevanju sredstev človekoljubne in druge pomoči.

Ob povečanju števila oseb v občini Moravče, ki potrebujejo karanteno in je ne morejo izvajati v kraju bivanja, oziroma, ko se karantena ne sme izvajati na domu ali v primeru odreditve skupinske karantene pri zagotavljanju objektov in oskrbi oseb sodeluje CZ občine Moravče v skladu s priporočili in v sodelovanju z NIJZ in zdravstvom. Občina Moravče in Štab CZ občine Moravče pomagata pri zagotavljanju dodatnih lokacij in objektov namenjenih za karanteno ali osamitev. Štab CZ občine Moravče zagotovi zaščitno opremo, nastanitev in prehrano.

Prostovoljci sodelujejo pri oskrbi oseb, ki so v karanteni ali osami z zdravili, zdravniškimi pripomočki in drugimi nujnimi življenjskimi potrebščinami. Stroške za zaščitno opremo, nastanitev in prehrano krije občina Moravče; stroške zdravil, zdravniških pripomočkov in drugih življenjskih potrebščin pa občani sami, ki jim je odrejena karantena.

Psihološko pomoč in podporo prebivalstvu ob epidemiji izvajajo deležniki, ki sodijo v pristojnost ministrstva, pristojnega za zdravje in Nacionalnega inštituta za javno zdravje v

Občinski delni načrt zaščite in reševanja ob pojavu epidemije oziroma pandemije nalezljive bolezni pri ljudeh

sodelovanju z nevladnimi organizacijami. Psihosocialno pomoč pa nudi Center za socialno delo osrednja Slovenija - vzhod, enota Domžale.

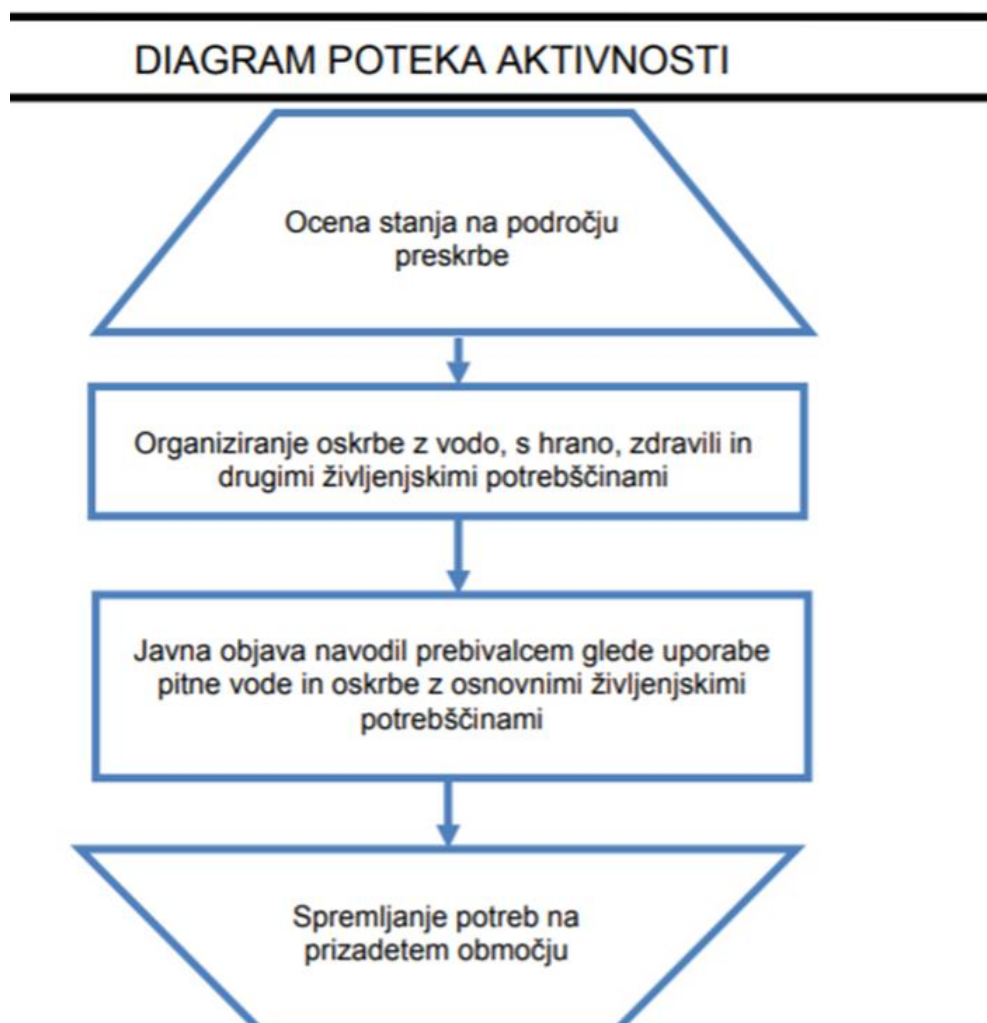
V času pred in po epidemiji je za organizacijo in izvajanje osamitve (izolacije) pristojno MZ. Ministrstvo, pristojno za zdravje opredeli pogoje, način izvedbe, sodelujoče in njihove pristojnosti, posamezne aktivnosti pristojnih ter nadzor nad izvajanjem karantene in pri tem sodeluje s Policijo. Osebe, za katere je odrejena osamitev ali karantena, se smejo prevažati samo na način in pod pogoji, ki onemogočajo širjenje okužbe. Način in pogoje prevoza določi minister, pristojen za zdravje.

Informacijska gradiva o nalezljivih boleznih pri ljudeh pripravi NIJZ, za območje občine Moravče je to NIJZ OE Ljubljana, ter poskrbi za vzpostavitev odprtega telefona za prebivalstvo, ki prebivalcem nudi informacije o preprečevanju širjenja nalezljivih boleznih pri ljudeh.

Občina Moravče zagotavlja pomoč ogroženim in prizadetim prebivalcem glede na potrebe, ter o pomoči poroča poveljniku CZ ljubljanske regije oz. njegovemu namestniku.

| | |
|--------|--|
| P-20 | Pregled sprejemališč za evakuirane prebivalce |
| P-21 | Pregled objektov, kjer je možna začasna nastanitev ogroženih prebivalcev in njihove zmogljivosti, ter lokacije primerne za postavitve zasilnih prebivališč |
| P-22 | Pregled organizacij, ki zagotavljajo prehrano |
| P-23 | Pregled lokacij načrtovanih za potrebe zaščite in reševanja v občinskih prostorskih aktih |
| P-24 | Pregled enot, služb in drugih operativnih sestavov društev in drugih nevladnih organizacij, ki sodelujejo pri reševanju |
| P-25 | Pregled človekoljubnih organizacij |
| P-26 | Pregled centrov za socialno delo |
| D-1013 | Usmeritve občinam pri organizaciji oskrbe prebivalcev v času epidemije oziroma pandemije |
| D-1015 | Navodilo za izvajanje psihološke pomoči v razmerah epidemije oziroma pandemije |
| D-1017 | Navodilo prebivalcem za ravnanje ob pojavu nalezljive bolezni |

6.2.5 Zagotavljanje osnovnih pogojev za življenje



Zagotavljanje osnovnih pogojev za življenje ob pojavu epidemije oziroma pandemije nalezljive bolezni pri ljudeh obsega zagotovitev:

- nujne zdravstvene oskrbe ljudi in živali,
- nastanitev in oskrba zbolelih in ogroženih prebivalcev s pitno vodo, hrano, zdravili in drugimi osnovnimi življenjskimi potrebščinami,
- zagotavljanje delovanja nujne komunalne infrastrukture (npr. pitne vode, odvajanje in čiščenje komunalnih voda, odstranjevanje in ravnanje s komunalnimi odpadki, dobava elektrike, plina, daljinskega ogrevanja, IKT storitve, vzdrževanje javnih površin, zimska služba, pogrebna, gasilska služba, lekarniška dejavnost...),
- zagotavljanje delovanja storitev (prodaja prehrabnih artiklov za ljudi in domače živali ...),
- pravilno ravnanje s posmrtnimi ostanki,
- pravilno ravnanje z odpadki in odplakami in
- pravilno ravnanje z infektivnimi odpadki.

Občinski delni načrt zaščite in reševanja ob pojavu epidemije oziroma pandemije nalezljive bolezni pri ljudeh

Za izvajanje nalog na področju zagotavljanja osnovnih pogojev za življenje so zadolžene javne službe, gospodarske družbe, zavodi in druge organizacije ter poveljnik CZ občine Moravče oz. njegov namestnik.

Nujno zdravstveno oskrbo ljudi in živali zagotavlja Zdravstveni dom Domžale-Zdravstvena postaja Moravče in Veterina Kamnik d.o.o

Nastanitev in oskrbo zbolelih in ogroženih prebivalcev s pitno vodo, hrano, zdravili in drugimi osnovnimi življenjskimi potrebščinami organizira občina Moravče, izvajajo pa jo občinske javne službe in organizacije za socialno skrbstvo, otroško varstvo, šolstvo, varstvo invalidov, zdravstveno varstvo (štab CZ, TUŠ Supermarket Moravče, Spina d.o.o Krašče, Picerija, gostilna, restavracija PRI JURKU Moravče, Gostišče Peterka, Marija Peterka s.p., vrtci, šole, prostovoljci).

Za oskrbo pomoči potrebnih z osnovnimi življenjskimi potrebščinami in zdravili se pripravi poseben obrazec, iz katerega je razviden naročnik, artikli, ki bodo dostavljeni, datum in ura dostave ter dostavljalec. Dostava se bo vršila do zaprtih vrat naročnika, saj se s tem zmanjša možnost prenosa okužbe

Zagotavljanje delovanja nujne komunalne infrastrukture (npr. pitne vode, odvajanje in čiščenje komunalnih voda, odstranjevanje in ravnanje s komunalnimi odpadki, dobava elektrike, plina, daljinskega ogrevanja, IKT storitve, vzdrževanje javnih površin, zimska služba, pogrebna, gasilska služba, lekarniška dejavnost...) zagotavlja Javno komunalno podjetje podjetje Prodnik d.o.o, Pogrebne storitve Vrbančič Andrej Vrbančič s.p.in ostale organizacije (določeno v Prilogi 7).

Pravilno ravnanje s posmrtnimi ostanki, pravilno ravnanje z odpadki in odplakami in pravilno ravnanje z infektivnimi odpadki zagotavlja Javno komunalno podjetje podjetje Prodnik d.o.o, Pogrebne storitve Vrbančič Andrej Vrbančič s.p.

Psihološko pomoč zagotavlja Center za socialno delo osrednja Slovenija - vzhod, enota Domžale.

V primeru zaprtja otroških igrišč, Policijska postaja Domžale izvaja poostren nadzor z namenom preprečevanja zbiranja rizičnih skupin zaradi možnosti prenosa okužb. Prav tako se izvaja poostren nadzor na področju ZD in v strnjenih naseljih.

Naloga občine Moravče je, da v primeru potrebe zagotovi izvedbo navedenih nalog.

Sklep o preklicu izvajanja zaščitnih ukrepov in nalog ZRP sprejme poveljnik CZ občine Moravče oz. njegov namestnik in o tem obvesti Štab CZ ljubljanske regije.

| | |
|------|---|
| P-24 | Pregled enot, služb in drugih operativnih sestavov društev in drugih nevladnih organizacij, ki sodelujejo pri reševanju |
| P-25 | Pregled človekoljubnih organizacij |

Občinski delni načrt zaščite in reševanja ob pojavu epidemije oziroma pandemije nalezljive bolezni pri ljudeh

| | |
|--------|--|
| P-26 | Pregled centrov za socialno delo |
| P-27 | Pregled zdravstvenih domov, zdravstvenih postaj in reševalnih postaj |
| P-28 | Pregled splošnih in specialističnih bolnišnic |
| D – 20 | Vzorec sklepa o preklicu aktiviranja načrta ZiR ob nesreči |
| D-1016 | Kriteriji za preklic aktiviranja državnega načrta |

7 OSEBNA IN VZAJEMNA ZAŠČITA

Osebna in vzajemna zaščita obsega vse aktivnosti, ki jih prebivalci izvajajo za preprečevanje širjenja epidemije oziroma pandemije nalezljive bolezni pri ljudeh, za njihovo zdravje in življenje.

Občina Moravče skrbi za organiziranje, vzpodbujanje in usmerjanje osebne in vzajemne zaščite na območju občine. Občina Moravče skrbi za usposabljanje prebivalcev za osebno in vzajemno zaščito kot neobvezno obliko usposabljanja.

Prebivalci, lastniki in uporabniki stavb, gospodarske družbe, zavodi in druge organizacije, posamezniki, ki opravljajo samostojno dejavnost in državni organi izvajajo v okviru osebne in vzajemne zaščite naslednje aktivnosti:

- organizirajo in izvajajo ukrepe za osebno in vzajemno zaščito (samozaščito, samopomoč in vzajemno pomoč),
- na svoje stroške nabavljajo sredstva in opremo za osebno in skupinsko zaščito ob naravnih in drugih nesrečah,
- izvajajo ukrepe za zaščito, reševanje in pomoč.

Poleg delovanja zdravstvene službe lahko tudi prebivalci sami veliko naredijo za preprečevanje širjenja epidemije oziroma pandemije nalezljive bolezni pri ljudeh, na primer:

- s higienskimi umivanjem rok in higienskimi ravnanjem ob kašljanju in kihanju,
- z razkuževanjem rok, bivalnih prostorov,
- s samoizolacijo v primeru nalezljivih bolezni,
- s pravilnim ravnanjem z živili in pravilno pripravo hrane,
- z izogibanjem stika z bolnimi živalmi,
- s primerno obleko, obutvijo in uporabo ustrezne varovalne opreme in posebnih zaščitnih sredstev,
- s pravilnim ravnanjem z infektivnimi odpadki,
- s pravočasnim cepljenjem z upoštevanjem varne spolnosti in
- z ohranjanjem razdalje.

S cepljenjem in uporabo sredstev za osebno zaščito ter z doslednim upoštevanjem navodil, ki jih po sredstvih javnega obveščanja sporočajo strokovne službe, lahko prebivalci učinkovito zmanjšajo pojav bolezni pri ljudeh. Da bi lahko prebivalci učinkovito izvajali ukrepe in naloge za zaščito svojega zdravja in življenja, morajo biti temeljito seznanjeni z boleznijo, njeno nevarnostjo ter vsemi možnimi in potrebnimi zaščitnimi ukrepi. Kadar je zaradi pojava nalezljive bolezni pri ljudeh ogroženo življenje ljudi, skrbi za organiziranje, razvijanje in usmerjanje osebne in vzajemne zaščite MZ ob strokovni podpori NIJZ. NIJZ pripravi informacijska gradiva (navodila in priporočila) o nalezljivih boleznih pri ljudeh za splošno javnost in za posebno ranljive populacije, poskrbi za distribucijo navodil in priporočil, spremlja njihovo upoštevanje ter prilagaja navodila in distribucijo za njihovo največjo učinkovitost. NIJZ poskrbi tudi za vzpostavitev odprtega telefona za prebivalstvo, ki prebivalcem nudi informacije o preprečevanju širjenja nalezljivih bolezni pri ljudeh. NIJZ vsa navodila in

Občinski delni načrt zaščite in reševanja ob pojavu epidemije oziroma pandemije nalezljive bolezni pri ljudeh

priporočila o nalezljivih boleznih pri ljudeh objavlja tudi na svoji spletni strani(www.nijz.si) in URSZR (www.gov.si).

| | |
|----------|---|
| D – 1017 | Navodilo prebivalcem za ravnanje ob pojavu nalezljive bolezni |
|----------|---|

8 RAZLAGA POJMOV IN OKRAJŠAV

8.1 Pomen pojmov

Agens povzročitelj (antibiotični agens, citostatični agens, etiološki agens, mutageni agens, oksidirajoči agens, selektivni agens).

Izbruh je pojav več primerov nalezljive bolezni kot pričakovano na določenem območju, v določenem časovnem obdobju in v določeni skupini ljudi.

Epidemija je pojav tolikšnega števila primerov nalezljive bolezni ali tako velikega izbruha, ki po številu prizadetih oseb ali velikosti prizadetega območja pomembno presega običajno stanje in predstavlja tveganje za večji del prebivalstva in zahteva takojšnje ukrepanje.

Pandemija je pojav, ko se okužba razširi na več celin. Do pandemije pride, kadar se v okolju pojavi nov povzročitelj nalezljive bolezni, s katerim se ljudje še nikoli niso srečali in so zato zanj bolj dovzetni. Povzročitelj ima dobro sposobnost širjenja med ljudmi, zato se jih lahko okuži veliko. Navadno se pandemija pojavlja v več valovih, ki so po svojih značilnostih med seboj lahko povsem različni.

Nesreča je po Zakonu o varstvu pred naravnimi in drugimi nesrečami dogodek ali vrsta dogodkov, povzročenih po nenadzorovanih naravnih in drugih silah, ki prizadenejo oziroma ogrozijo življenje ali zdravje ljudi, živali ter premoženje, povzročijo škodo na kulturni dediščini in okolju v takem obsegu, da je za njihov nadzor in obvladovanje potrebno uporabiti posebne ukrepe, sile in sredstva, ker ukrepi redne dejavnosti, sile in sredstva ne zadostujejo.

Okuženo območje je po Zakonu o nalezljivih boleznih območje, na katerem je ugotovljen eden ali več virov okužbe in na katerem so možnosti za širjenje okužbe.

Ogroženo območje je po Zakonu o nalezljivih boleznih območje, na katero se lahko prenese nalezljiva bolezen z okuženega območja in na katerem so možnosti za širjenje okužbe.

Zoonoze so bolezni ali okužbe, ki se na različne načine prenašajo z divjih ali domačih živali (vretenčarjev) na človeka in s človeka na živali.

8.2 Razlaga okrajšav

CORS – Center za obveščanje Republike Slovenije

CZ – Civilna zaščita

CZ RS – Civilna zaščita Republike Slovenije

DRMS - Državne rezerve materialnih sredstev

ELME - Ekološki laboratorij z mobilno enoto

IRSVNDN - Inšpektorat Republike Slovenije za varstvo pred naravnimi in drugimi nesrečami

MEEL - Mobilna enota z ekološkim laboratorijem

MZ - Ministrstvo za zdravje

NIJZ - Nacionalni inštitut za javno zdravje

NLZOH - Nacionalni laboratorij za zdravje, okolje in hrano

ReCO - Regijski center za obveščanje

Občinski delni načrt zaščite in reševanja ob pojavu epidemije oziroma pandemije nalezljive bolezni pri ljudeh

RLC – Regijski logistični center

RKB zaščita - Radiološka, kemična in biološka zaščita

RS - Republika Slovenija

RKS - Rdeči križ Slovenije

STA - Slovenska tiskovna agencija

SV - Slovenska vojska

URSZR - Uprava Republike Slovenije za zaščito in reševanje

UKOM - Urad Vlade RS za komuniciranje

USZS - Urad Vlade RS za Slovence v zamejstvu in po svetu

UVHVVR - Uprava za varno hrano, veterinarstvo in varstvo rastlin

ZiR - Zaščita in reševanje

ZIRS - Zdravstveni inšpektorat Republike Slovenije

ZRP - Zaščita, reševanje in pomoč

9 PRILOGE IN DODATKI

9.1 Skupne priloge

| | |
|------|--|
| P-1 | Podatki o poveljniku, namestniku poveljnika in članih štaba civilne zaščite |
| P-3 | Pregled sil za zaščito, reševanje in pomoč |
| P-4 | Podatki o organih, službah in enotah CZ |
| P-5 | Seznam zbirališč za ZRP |
| P-6 | Pregled osebne in skupne opreme ter sredstev pripadnikov enot za ZRP |
| P-7 | Pregled javnih in drugih služb, ki opravljajo dejavnosti pomembne za ZIR |
| P-11 | Pregled gasilskih enot s podatki o poveljnikih in namestnikih poveljnikov |
| P-15 | Podatki o odgovornih osebah, ki se jih obvešča ob nesreči |
| P-18 | Seznam medijev, ki bodo posredovali obvestilo o izvedenem alarmiranju in napotke za izvajanje zaščitnih ukrepov |
| P-20 | Pregled sprejemališč za evakuirane prebivalce |
| P-21 | Pregled objektov, kjer je možna začasna nastanitev ogroženih prebivalcev in njihove zmogljivosti, ter lokacije primerne za postavitve zasilnih prebivališč |
| P-22 | Pregled organizacij, ki zagotavljajo prehrano |
| P-23 | Pregled lokacij načrtovanih za potrebe zaščite in reševanja v občinskih prostorskih aktih |
| P-24 | Pregled enot, služb in drugih operativnih sestavov društev in drugih nevladnih organizacij, ki sodelujejo pri reševanju |
| P-25 | Pregled človekoljubnih organizacij |
| P-26 | Pregled centrov za socialno delo |
| P-27 | Pregled zdravstvenih domov, zdravstvenih postaj in reševalnih postaj |
| P-28 | Pregled splošnih in specialističnih bolnišnic |
| P-29 | Pregled veterinarskih organizacij |

Občinski delni načrt zaščite in reševanja ob pojavu epidemije oziroma pandemije nalezljive bolezni pri ljudeh

9.2 Posebne priloge

| | |
|--------|---|
| P-1000 | Evidenčni list o vzdrževanju načrta |
| P-1001 | Ocena ogroženosti ob pojavu epidemije oziroma pandemije nalezljivih bolezni pri ljudeh v občini Moravče |
| P-1002 | Pregled-ocena potrebnih sil in sredstev za ZRP |
| P-1003 | Ocena tveganja za nevarnosti biološkega, kemijskega, okoljskega in neznanega izvora na zdravje ljudi (MZ) |
| P-1004 | Načrt pripravljenosti zdravstva na epidemije/pandemijo nalezljive bolezni v Sloveniji (MZ) |
| P-1007 | Načrt pripravljenosti na pandemijo gripe na področju zdravstva |

9.3 Skupni dodatki

| | |
|----------|--|
| D - 1 | Načrtovana finančna sredstva za izvajanje načrta |
| D – 14 | Vzorec odredbe o aktiviranju sil in sredstev za ZRP |
| D – 19 | Vzorec sklepa o aktiviranju načrta ZiR ob nesreči |
| D – 20 | Vzorec sklepa o preklicu izvajanja zaščitnih ukrepov in nalog ZRP |
| D - 22 | Načrt dejavnosti občine Moravče |
| D – 22/1 | Načrt dejavnosti osnovna šola in vrtec |
| D – 22/2 | Načrt dejavnosti Zdravstveni dom Domžale, Zdravstvena postaja Moravče |
| D – 22/3 | Načrt dejavnosti Center za socialno delo osrednja Slovenija - vzhod, enota Domžale |
| D – 22/4 | Načrt dejavnosti OO RK Moravče oziroma RKS OZ Domžale |
| D – 22/5 | Načrt dejavnosti Javno komunalno podjetje Prodnik d.o.o |

9.4 Posebni dodatki

| | |
|----------|---|
| D – 1002 | Navodilo za ravnanje z infektivnimi trupli |
| D – 1008 | Načrt sodelovanja ZRP na občinski in državni ravni za izvajanje karantene oziroma izolacije |
| D – 1009 | Navodila RKS za člane ekip PP za izvajanje nalog ob epidemiji |
| D – 1010 | Priporočila za postopanje z umrlim s COVID-19 |

Občinski delni načrt zaščite in reševanja ob pojavu epidemije oziroma pandemije nalezljive bolezni pri ljudeh

| | |
|----------|--|
| D – 1011 | Higienska priporočila za preprečevanje okužb z novim korona virusom za pogrebno in pokopališko dejavnost |
| D-1012 | Postopkovnik za določitev opreme in ukrepanje gasilcev v razmerah prisotnosti nalezljive bolezni |
| D-1013 | Usmeritve občinam pri organizaciji oskrbe prebivalcev v času epidemije oziroma pandemije |
| D-1015 | Navodilo za izvajanje psihološke pomoči v razmerah epidemije oziroma pandemije |
| D-1016 | Kriteriji za preklic aktiviranja državnega načrta |
| D-1017 | Navodilo prebivalcem za ravnanje ob pojavu nalezljive bolezni |
| D – 1020 | Seznam lokacij primernih za izolacijo |
| D – 1021 | Pogoji, ki jih mora izpolnjevati objekt namenjen za nastanitev oseb v izolaciji |
| D – 1023 | Navodila za osebe, ki so napotene v izolacijo |
| D – 1024 | Potrebna MTS za izvedbo izolacije |
| D – 1027 | Seznam lokacij primernih za karanteno |
| D – 1028 | Pogoji, ki jih mora izpolnjevati objekt namenjen za nastanitev oseb v karanteni |
| D – 1029 | Vzorec pogodbe z izvajalcem karantene |
| D – 1030 | Navodila za osebe, ki so napotene v karanteno |
| D – 1031 | Potrebna MTS za izvedbo karantene |
| D – 1032 | Priporočila za pripravo objekta za karanteno, ravnanje osebja in nastanjenih v karanteni (NIJZ) |